

Strategie komunitně vedeného místního rozvoje MAS Hornácko a Ostrožsko pro období 2014–2020



OBSAH

Příloha 1: Přehled členů MAS	4
Příloha 2: Data za jednotlivé obce na území MAS.....	8
Příloha 3: Finanční plán a indikátory pro programové rámce.....	23
Příloha 4: Mapy území a seznam obcí	47
2.1.2. Dosavadní spolupráce obcí v projektových tématech	52
Téma Odpadové hospodářství – spolupráce obcí	52
Společný sběrný dvůr	52
Mobilní sběr elektrospotřebičů.	52
Téma Protipovodňová opatření – spolupráce v rámci DSO	52
3.2. Potřeby spolupráce dle prioritních témat.....	70
3.2.1. Úvod	70
Vybraná témata spolupráce MAS Hornácko a Ostrožsko:	70
- Regionální školství	70
- Protipovodňová opatření jako součást krizového řízení.....	70
- Zaměstnanost.....	70
3.2.2. Prioritní oblasti.....	70
• Protipovodňové opatření.....	71
• Zaměstnanost.....	73
Vybraná témata spolupráce MAS Hornácko a Ostrožsko:	77
- Regionální školství	77
- Protipovodňová opatření jako součást krizového řízení.....	77
- Zaměstnanost.....	77
Příloha 5: Popis postupu zapojení komunity do vypracování strategie	98
KULATÉ STOLY.....	98

DOTAZNÍKOVÉ ŠETŘENÍ.....	98
VEŘEJNÁ PROJEDNÁVÁNÍ.....	99
SBĚR PROJEKTOVÝCH ZÁMĚRŮ.....	99
JEDNÁNÍ PRACOVNÍCH SKUPIN.....	99
NÁVŠTĚVY STAROSTŮ A ZASTUPITELSTEV OBCÍ	100
semináře a odborné a zahraniční exkurze na území MAS	100
Expertní realizační tým k tvorbě SCLLD	101
Příloha 6: Analýza rizik	102
Příloha 7: Čestné prohlášení	107

Přílohy „Žádost o standardizaci MAS“ a „Osvědčení ke standardizaci MAS“ jsou řazeny v samostatných souborech.



Obrázek č.1.: Kaple Sv. Antonína - Ostrožsko

PŘÍLOHA 1: PŘEHLED ČLENŮ MAS

	Jméno žadatele	Sektor	Obec	Počet zástupců
1	Alena Cíchová	podnikatelský	Blatnice pod Svatým Antonínkem	1
2	Alena Vyskočilová	podnikatelský	Blatnice pod Svatým Antonínkem	1
3	Český svaz včelařů o. s., Základní organizace Ostrožská Nová Ves	neziskový	Ostrožská Nová Ves	1
4	Český svaz včelařů, o. s., Základní organizace Uherský Ostroh	neziskový	Uherský Ostroh	1
5	Dům dětí a mládeže Hluk	neziskový	Hluk	1
6	FK Ostrožská Nová Ves	neziskový	Ostrožská Nová Ves	1
7	GASTRO VINO, s.r.o.	podnikatelský	Uherský Ostroh	1
8	Hana Habartová	podnikatelský	Veselí nad Moravou	1
9	Hana Minaříková	podnikatelský	Blatnička	1
10	Haštera o. s.	neziskový	Uherský Ostroh	1
11	Ing. Jiří Prášek	podnikatelský	Kuželov	1
12	Ing. Vladimír Švihel	podnikatelský	Velká nad Veličkou	1

13	Lenka Buráňová	podnikatelský	Uherský Ostroh	1
14	Matice Svatoantonínská o. s.	neziskový	Blatnice pod Svatým Antonínkem	1
15	Město Hluk	veřejný	Hluk	1
16	Město Kunovice	veřejný	Kunovice	1
17	Město Uherský Ostroh	veřejný	Uherský Ostroh	1
18	Město Veselí nad Moravou	veřejný	Veselí nad Moravou	1
19	Mužský pěvecký sbor, o. s., Boršičané	neziskový	Boršice u Blatnice	1
20	Občanské sdružení Košťtýř o. s.	neziskový	Hluk	1
21	Obec Blatnice pod Svatým Antonínkem	veřejný	Blatnice pod Svatým Antonínkem	1
22	Obec Blatnička	veřejný	Blatnička	1
23	Obec Boršice u Blatnice	veřejný	Boršice u Blatnice	1
24	Obec Hrubá Vrbka	veřejný	Hrubá Vrbka	1
25	Obec Javorník	veřejný	Javorník	1
26	Obec Kuželov	veřejný	Kuželov	1
27	Obec Lipov	veřejný	Lipov	1
28	Obec Louka	veřejný	Louka	1
29	Obec Malá Vrbka	veřejný	Malá Vrbka	1

30	Obec Nová Lhota	veřejný	Nová Lhota	1
31	Obec Ostrožská Lhota	veřejný	Ostrožská Lhota	1
32	Obec Ostrožská Nová Ves	veřejný	Ostrožská Nová Ves	1
33	Obec Suchov	veřejný	Suchov	1
34	Obec Velká nad Veličkou	veřejný	Velká nad Veličkou	1
35	Ostrožsko a.s.	podnikatelský		1
36	Radek Komárek	podnikatelský	Ostrožská Nová Ves	1
37	Sirnaté lázně Ostrožská Nová Ves, s.r.o.	podnikatelský	Ostrožská Nová Ves	1
38	Snails Kunovice	neziskový	Kunovice	1
39	Sportovně střelecký klub Uherský Ostroh	neziskový	Uherský Ostroh	1
40	Vzdělávací a informační středisko Bílé Karpaty, o.p.s.	neziskový	Veselí nad Moravou	1
40	ZD Veselan	podnikatelský	Veselí nad Moravou	1

Zdroj: <http://www.leader.ostrozsko.cz>, vlastní zpracování



Obrázek č.2.: Kroje – Horňácko/1890/1930/ foto Radek Frýza/ projekt MAS Obrázek č.3.: Hrubá Vrbka – Horňácko/ foto František Gajovský

PŘÍLOHA 2: DATA ZA JEDNOTLIVÉ OBCE NA ÚZEMÍ MAS

Přehled datových tabulek:

Tab. P.1: Věková struktura obyvatel MAS Horňácko a Ostrožsko v roce 2012

Tab. P.2: Vzdělanost obyvatel MAS Horňácko a Ostrožsko starších 15 let v roce 2011

Tab. P.3: Obyvatelstvo MAS Horňácko a Ostrožsko dle v roce 2011

Tab. P.4: Domovní fond obcí MAS Horňácko a Ostrožsko

Tab. P.5: Bytová výstavba v obcích MAS Horňácko a Ostrožsko v období 2004–2013

Tab. P.6: Struktura zaměstnanosti a vyjíždka za prací v MAS Horňácko a Ostrožsko v roce 2011

Tab. P.7: Míra nezaměstnanosti v obcích MAS Horňácko a Ostrožsko v letech 2007–2014

Tab. P.8: Zastoupení vybraných sportovních a rekreačních zařízení v jednotlivých obcích MAS Horňácka a Ostrožska v roce 2014

Tab. P.9: Přehled turistických informačních center na území MAS Horňácko a Ostrožsko v roce 2014

Tab. P.10: Přehled chráněných území MAS Horňácko a Ostrožsko

Tab. P.1: Věková struktura obyvatel MAS Horňácko a Ostrožsko v roce 2012

	Počet obyvatel			Podíl obyvatel (%)			Index stáří
	0-14	15-64	65+	0-14	15-64	65+	
Blatnice pod Sv. Ant.	266	1 424	404	12,7	68,0	19,3	151,9
Blatnička	54	325	69	12,1	72,5	15,4	127,8
Boršice u Blatnice	119	578	128	14,4	70,1	15,5	107,6
Hluk	663	3 057	693	15,0	69,3	15,7	104,5
Hrubá Vrbka	84	446	113	13,1	69,4	17,6	134,5
Javorník	100	509	112	13,9	70,6	15,5	112,0
Kunovice	793	3 734	974	14,4	67,9	17,7	122,8
Kuželov	42	302	68	10,2	73,3	16,5	161,9
Lipov	200	1 045	250	13,4	69,9	16,7	125,0
Louka	137	664	198	13,7	66,5	19,8	144,5
Malá Vrbka	34	123	33	17,9	64,7	17,4	97,1
Nová Lhota	80	497	112	11,6	72,1	16,3	140,0
Ostrožská Lhota	203	1 085	249	13,2	70,6	16,2	122,7
Ostrožská N. V.	477	2 289	625	14,1	67,5	18,4	131,0
Suchov	53	348	108	10,4	68,4	21,2	203,8
Uherský Ostroh	590	2 935	859	13,5	66,9	19,6	145,6
Velká nad Veličkou	353	2 096	492	12,0	71,3	16,7	139,4
Veselí nad Moravou	1 507	8 039	1 925	13,1	70,1	16,8	127,7
Horňácko	1 083	6 030	1 486	12,6	70,1	17,3	137,2
Ostrožsko	4 672	23 466	5 926	13,7	68,9	17,4	126,8
MAS Horňácko a Ostrožsko	5 755	29 496	7 412	13,5	69,1	17,4	128,8
Jihomoravský kraj	170 460	796 449	201 741	14,6	68,2	17,3	118,4
Zlínský kraj	84 163	401 633	101 897	14,3	68,3	17,3	121,1
ČR	1 560 296	7 188 211	1 767 618	14,8	68,4	16,8	113,3

Pramen: ČSÚ, zpracování GaREP

Tab. P.2: Vzdělanost obyvatel MAS Horňácko a Ostrožsko starších 15 let v roce 2011 (v %)

	<i>Základní včetně neukončeného</i>	<i>střední bez maturity</i>	<i>úplné střední s maturitou</i>	<i>vyšší odborné a nástavbové</i>	<i>vysokoškolské</i>
Blatnice pod Sv. Ant.	20,3	39,2	26,4	2,8	9,1
Blatnička	25,5	39,2	25,0	2,2	5,9
Boršice u Blatnice	28,5	38,7	21,1	3,0	6,6
Hluk	21,8	39,5	24,1	2,7	8,7
Hrubá Vrbka	22,7	35,3	25,6	4,4	7,9
Javorník	26,9	40,3	22,0	1,5	7,5
Kunovice	22,7	34,8	24,8	3,4	11,5
Kuželov	25,6	42,4	20,7	2,0	4,9
Lipov	21,4	38,8	25,3	3,6	9,1
Louka	23,5	39,9	24,8	3,1	6,2
Malá Vrbka	26,4	33,1	30,1	3,1	4,9
Nová Lhota	31,2	44,0	13,3	2,4	3,9
Ostrožská Lhota	25,1	41,8	22,0	2,1	7,1
Ostrožská N. V.	21,6	39,7	24,9	2,7	8,9
Suchov	33,4	41,3	16,7	2,8	2,1
Uherský Ostroh	21,4	39,9	25,1	3,3	8,4
Velká nad Veličkou	24,8	34,7	24,1	2,9	9,8
Veselí nad Mor.	20,3	35,0	27,6	3,8	9,8
Horňácko	25,2	38,0	23,0	3,0	7,7
Ostrožsko	21,6	37,3	25,6	3,3	9,4
MAS Horňácko a Ostrožsko	22,3	37,5	25,1	3,2	9,0
Jihomoravský kraj	18,0	32,3	26,9	4,0	14,7
Zlínský kraj	19,5	35,8	26,6	3,8	11,2
ČR	18,0	33,0	27,1	4,1	12,5

Pramen: SLDB 2011, ČSÚ

Tab. P.3: Obyvatelstvo MAS Hornácko a Ostrožsko dle víry (2011, v %)

	<i>Věřící, hlásící se k církvi</i>	<i>Věřící, nehlásící se k církvi</i>	<i>Bez víry</i>	<i>Neuvedeno</i>
Blatnice pod Sv. Ant.	55,7	5,4	9,0	29,9
Blatnička	52,1	7,2	9,8	30,8
Boršice u Blatnice	54,9	3,5	4,9	36,7
Hluk	38,3	7,3	12,6	41,8
Hrubá Vrbka	55,0	4,6	6,9	33,5
Javorník	51,6	4,3	13,0	31,0
Kunovice	34,8	8,9	19,1	37,3
Kuželov	42,7	2,3	3,8	51,3
Lipov	59,8	5,1	7,5	27,6
Louka	50,5	5,0	6,2	38,4
Malá Vrbka	49,0	5,0	9,0	37,0
Nová Lhota	47,7	5,0	5,4	42,0
Ostrožská Lhota	50,8	6,0	13,7	29,5
Ostrožská Nová Ves	33,4	7,7	17,3	41,6
Suchov	55,3	3,5	7,9	33,3
Uherský Ostroh	33,4	9,5	24,9	32,3
Velká nad Veličkou	40,2	6,6	10,1	43,0
Veselí nad Moravou	26,1	9,5	23,1	41,2
<i>Hornácko</i>	<i>48,7</i>	<i>5,3</i>	<i>8,4</i>	<i>37,7</i>
<i>Ostrožsko</i>	<i>34,7</i>	<i>8,4</i>	<i>18,9</i>	<i>38,1</i>
MAS Hornácko a Ostrožsko	37,5	7,8	16,8	38,0
Jihomoravský kraj	20,7	8,0	28,9	42,4
Zlínský kraj	29,3	7,8	22,5	40,4
ČR	14,0	6,8	34,5	44,7

Pramen: SLDB 2011, ČSÚ

Tab. P.4: Domovní fond obcí MAS Horňácko a Ostrožsko

Obec	Počet domů	Počet rodinných domů	Neobydlené domy			
			počet	podíl (%)	z toho sloužící k rekreaci	
					počet	podíl (%)
Blatnice pod Sv. Ant.	800	786	161	20,1		
Blatnička	174	172	39	22,4	13	33,3
Boršice u Blatnice	314	312	76	24,2	64	84,2
Hluk	1 322	1 282	200	15,1	51	25,5
Hrubá Vrbka	248	242	57	23,0	-	-
Javorník	258	256	67	26,0	18	26,9
Kunovice	1 554	1 475	146	9,4	8	5,5
Kuželov	146	142	31	21,2	1	3,2
Lipov	512	506	103	20,1	22	21,4
Louka	353	351	79	22,4	-	-
Malá Vrbka	89	88	24	27,0	-	-
Nová Lhota	338	333	123	36,4	14	11,4
Ostrožská Lhota	504	498	70	13,9	4	5,7
Ostrožská Nová Ves	1 133	1 117	136	12,0	55	40,4
Suchov	227	223	68	30,0	27	39,7
Uherský ostroh	1 399	1 356	230	16,4	22	9,6
Velká nad Veličkou	827	781	137	16,6	5	3,6
Veselí nad Moravou	1 932	1 696	201	10,4	18	9,0
Horňácko	2 998	2 922	689	23,0	87	12,6
Ostrožsko	9 132	8 694	1 259	13,8	259	20,6
MAS Horňácko a Ostrožsko	12 130	11 616	1 948	16,1	346	17,8
Jihomoravský kraj	259 567	235 437	34 479	13,3	11 145	32,3
Zlínský kraj	141 852	131 896	21 346	15,0	6 932	32,5
Česká republika	2 158 119	1 901 126	356 933	16,5	168 723	47,3

Pramen: SLDB 2011

Tab. P.5: Bytová výstavba v obcích MAS Hornácko a Ostrožsko v období 2004–2013

	Počet dokončených bytů										Průměrné hodnoty za 2004–2013	
	2004	2005	2006	2007	2008	2009	2010	2011	2012	2013	počet	na 1000 obyvatel
Blatnice pod Sv. Ant.	1	4	3	4	4	0	3	3	31	2	5,5	2,6
Blatnička	1	1				0	1	0	1	9	1,3	2,9
Boršice u Blatnice			1	2		0	4	3	4	4	1,8	2,2
Hluk	9	6	7	14	9	5	14	6	14	18	10,2	2,3
Hrubá Vrbka	2	1				0	0	0	0	0	0,3	0,5
Javorník	2	1	2	3	3	1	0	1	2	9	2,4	3,3
Kunovice	68	30	28	84	21	12	14	5	8	9	27,9	5,1
Kuželov		2		2		0	1	1	1	0	0,7	1,7
Lípov	5	3	1	3	5	6	4	1	1	2	3,1	2,1
Louka	3	2	4	2	2	2	0	1	1	0	1,7	1,7
Malá Vrbka						0	0	0	1	0	0,1	0,5
Nová Lhota	1		1	2		0	0	2	1	0	0,7	1,0
Ostrožská Lhota	4	1		2		2	0	0	1	1	1,1	0,7
Ostrožská Nová Ves	5	2	6	11	5	7	12	10	3	16	7,7	2,3
Suchov						1	1	1	0	0	0,3	0,6
Uherský Ostroh	6	3	5	34	11	3	17	12	6	8	10,5	2,4
Velká nad Veličkou	5	4	7	4	4	1	2	1	3	7	3,8	1,3
Veselí nad Moravou	14	8	4	11	7	2	14	6	6	17	8,9	0,8
Hornácko	18	13	15	16	14	11	8	8	10	18	13,1	1,5
Ostrožsko	108	55	54	162	57	31	79	45	74	84	74,9	2,2
MAS Hornácko a Ostrožsko	126	68	69	178	71	42	87	53	84	102	88	2,1
Jihomoravský	3 883	3 816	3 985	6 013	4 553	4 928	4 455	3 608	3 770	3 516	4252,7	3,6

kraj												
Zlínský kraj	1 494	1 706	1 138	1 661	1 326	1 894	1 403	1 090	1 137	792	1364,1	2,3
ČR	32268	32863	30190	41649	38380	38473	36442	28630	29467	25246	333601	3,2

Pramen: ČSÚ

Tab. P.6: Struktura zaměstnanosti a vyjížděk za prací v MAS Hornácko a Ostrožsko v roce 2011 (v %)

	Ekonomicky aktivní obyvatelstvo	Zaměstnaní v(e)			Vyjíždějící za prací z pracujících
		zemědělství	průmyslu a stavebnictví	službách	
Blatnice pod Sv. Ant.	46,4	10,7	40,9	48,4	58,3
Blatnička	51,2	10,6	39,9	49,5	48,5
Boršice u Blatnice	49,1	6,0	52,0	42,0	49,9
Hluk	48,7	3,2	50,1	46,7	46,3
Hrubá Vrbka	47,4	5,5	40,5	54,0	53,5
Javorník	47,1	5,7	42,7	51,6	48,5
Kunovice	47,0	2,1	43,6	54,3	62,1
Kuželov	45,7	9,6	47,5	42,9	41,4
Lipov	47,7	8,6	53,6	37,8	66,8
Louka	45,0	5,4	51,3	43,2	43,3
Malá Vrbka	43,0	7,9	45,6	46,5	46,1
Nová Lhota	47,4	9,5	55,0	35,5	34,4
Ostrožská Lhota	49,0	6,0	57,7	36,3	71,6
Ostrožská Nová Ves	49,6	2,3	46,5	51,1	53,3
Suchov	46,2	8,9	47,2	43,9	46,1
Uherský Ostroh	46,3	2,7	49,6	47,7	64,8
Velká nad Veličkou	48,3	3,3	47,5	49,2	36,6
Veselí nad Moravou	48,9	1,8	42,4	55,8	47,6
Hornácko	47,2	6,0	47,5	46,5	45,9
Ostrožsko	48,2	3,1	45,8	51,1	54,3
MAS Hornácko a Ostrožsko	48,0	3,7	46,1	50,2	52,7
Jihomoravský kraj	49,2	2,8	31,9	65,3	47,9
Zlínský kraj	48,6	2,5	40,8	56,7	47,7
ČR	48,7	2,7	32,2	65,1	---

Pramen: SLDB 2011

Tab. P.7: Míra nezaměstnanosti v obcích MAS Hornácko a Ostrožsko v letech 2007–2014 (v %)

	12/2007	12/2008	12/2009	12/2010	12/2011	3/2014¹
Blatnice pod Sv. Ant.	9,1	9,6	15,3	17,3	14,1	16,8
Blatnička	6,7	9,0	13,9	14,3	13,9	11,0
Boršice u Blatnice	5,5	5,5	12,9	11,7	11,2	26,5
Hluk	4,1	5,2	9,7	9,0	8,0	8,6
Hrubá Vrbka	12,6	13,2	16,7	16,1	15,0	20,9
Javorník	14,8	19,5	24,0	21,6	21,6	22,5
Kunovice	4,8	6,0	9,9	11,0	9,2	11,9
Kuželov	6,9	8,5	19,1	17,6	10,1	14,3
Lipov	8,1	10,1	13,9	14,4	13,4	15,6
Louka	8,4	9,4	12,6	13,2	10,8	17,5
Malá Vrbka	14,0	7,5	23,7	12,9	10,8	18,6
Nová Lhota	18,8	18,8	24,8	22,5	16,2	24,8
Ostrožská Lhota	5,0	4,3	9,7	11,9	10,2	10,4
Ostrožská Nová Ves	5,0	4,6	10,4	10,3	9,9	11,6
Suchov	13,7	13,3	20,7	17,8	15,2	22,9
Uherský Ostroh	5,7	6,1	9,7	11,4	8,5	11,0
Velká nad Veličkou	9,2	10,5	19,5	16,8	15,0	17,0
Veselí nad Moravou	9,6	8,9	14,6	15,0	13,1	17,0
Hornácko	10,6	11,9	18,4	16,7	14,6	18,4
Ostrožsko	6,9	7,0	12,1	12,7	10,9	13,6
MAS Hornácko a Ostrožsko	7,7	8,0	13,4	13,5	11,6	14,6
Jihomoravský kraj	6,9	6,8	10,6	10,9	9,8	12,8
Zlínský kraj	6	6,1	10,8	10,7	9,4	12,1
ČR	6	6	9,2	9,6	8,6	11,7

¹ Pro srovnatelnost spočteno stejným způsobem jako u měř nezaměstnanosti v období 2007–2011, tj. míra nezaměstnanosti = počet uchazečů o zaměstnání / počet ekonomicky aktivních obyvatel * 100. / Pramen: ČSÚ, MPSV, zpracování GaREP

Tab. P.8: Zastoupení vybraných sportovních a rekreačních zařízení v jednotlivých obcích MAS Hornácko a Ostrožsko v roce 2014

Název obce	Kryté (vnitřní) koupaliště	Venkovní koupaliště	Volejbalové hřiště (plážový volejbal)	Sportovní hala	Fotbalové hřiště	Zimní stadion	Tenisové kurty	Ostatní
Blatnice pod Sv. Ant.		x						
Blatnička								
Boršice u Blatnice								minigolfové hřiště
Hluk		x	(x)	x	x		x	
Hrubá Vrbka								
Javorník								wellness, ski areál Filipov
Kunovice		x		x	x		x	
Kuželov								
Lipov		x	(x)		x			
Louka							x	
Malá Vrbka								
Nová Lhota								ski areál Nová Lhota
Ostrožská Lhota			x (x)	x	x		x	
Ostrožská Nová Ves				x			x	golfové hřiště, přírodní koupaliště, lázně
Suchov								
Uherský Ostroh				x		x	x	střelnice

Název obce	Kryté (vnitřní) koupaliště	Venkovní koupaliště	Volebalové hřiště (plážový volejbal)	Sportovní hala	Fotbalové hřiště	Zimní stadion	Tenisové kurty	Ostatní
Velká nad Veličkou				x				
Veselí nad Moravou		x			x		x	skatepark, lezecká stěna

Pramen: Katalog „Putování po Ostrožsku a Hornácku“, webové stránky jednotlivých obcí, <http://www.mapy.cz>

Tab. P.9: Přehled turistických informačních center na území MAS Hornácko a Ostrožsko v roce 2014

Obec	Název	Otevírací doba	Webové stránky, kontakt	Certifikace (dle CzT)	Doplňkové služby
Veselí nad Moravou	Turistické centrum Veselska	od října do května: <i>po-pá (9:00 – 17:00)</i> ; od června do září: <i>po – so (9:00 – 18:00) ne (13:00 – 17:00)</i>	http://turisticke-centrum-veselska.cz/cz/ info@tic-veseli.cz	Ano	Cyklopoint Family point
	Vzdělávací a informační středisko Bílé Karpaty	<i>út, čt 12:30 – 16:00</i>	http://www.bilekarpaty.cz/vis/visbk@bilekarpaty.cz	Ne	výukové programy zaměřené na ekologii
	Informační centrum Bažova kanálu	Po-pá (8:00 – 16:00)	http://www.batacanal.cz/ic@batacanal.cz	Ne	zajištění a rezervace plaveb
Hluk	Turistické informační centrum Hluk	Po-pá (9:00 – 16:00); červenec a srpen – otevřeno také v sobotu	http://www.mestohluk.cz/icmhlak@seznam.cz	Ne	prohlídka muzea a tvrze
Kunovice	Městské informační centrum Kunovice	Po-čt 7:30 – 17:00, pá 7:30 – 15:00	http://www.mesto-kunovice.cz/mic@mesto-kunovice.cz	Ne	ověřování listin a podpisů

Obec	Název	Otevírací doba	Webové stránky, kontakt	Certifikace (dle CzT)	Doplňkové služby
Uherský Ostroh	IC Přízámčí Uherský Ostroh	od května do října: út – ne (9:00 – 12:00 a 12:30–17:00) po (10:00 – 12:00 a 12:30–17:00); od listopadu do dubna: po-ne (13:00 – 17:00)	http://www.ostrozsko.cz/ http://www.uhostroh.cz/ infocentrum@uhostroh.cz	Ano	půjčování jízdních kol

Pramen: <http://www.ostrozsko.cz/pruvodce/15975/>, <http://www.icm.cz/odkazy-na-turisticka-informacni-centra>, <http://www.kudyznudy.cz/>, <http://www.czechtourism.cz>

Tab. P.10: Přehled chráněných území MAS Horňácko a Ostrožsko

Obec	Chráněné krajinné oblasti	Národní přírodní rezervace	Přírodní rezervace	Národní přírodní památky	Přírodní památky	Evropsky významné lokality	Ptačí oblasti
Blatnice pod Sv. Ant.					Střečkův kopec		
Blatnička			Kobylí hlava		Borky	Jasenová, Kobylí hlava, Milejovské louky	
Hrubá Vrbka	Bílé Karpaty	Čertoryje				Čertoryje	
Javorník	Bílé Karpaty	Jazevčí	Machová, Račí údolí			Bílé Karpaty, Rychlebské hory - Račí údolí	
Kuželov	Bílé Karpaty					Čertoryje	
Lipov	Bílé Karpaty				Háj u Lipova	Lipov - kostel	
Louka			Háj u Louky				
Malá Vrbka	Bílé Karpaty					Čertoryje	
Nová Lhota	Bílé Karpaty	Jazevčí, Porážky				Bílé Karpaty, Čertoryje	
Suchov	Bílé Karpaty	Porážky	Hloží	Búrová	Nad Vápenkou	Bílé Karpaty	
Velká nad Veličkou	Bílé Karpaty	Zahrady pod Hájem			Velický hliník	Bílé Karpaty, Javorník - hliník, Nad Vápenkou	

Veselí nad Moravou							Bzenecká Doubrava - Strážnické Pomoraví
Boršice u Blatnice	Bílé Karpaty				Nádavky	Babí hora, Bílé Karpaty	
Hluk			Kobylí hlava		Babí hora, Okluky, Pod Husí horou	Babí hora, Jasenová, Kobylí hlava	
Kunovice						Nedakonický les	
Ostrožská Lhota						Údolí Okluky	
Ostrožská Nová Ves					Lázeňský mokřad	Nedakonický les	
Uherský Ostroh			Kolébky			Nedakonický les, Údolí Okluky	

Pramen: AOPK ČR

PŘÍLOHA 3: FINANČNÍ PLÁN A INDIKÁTORY PRO PROGRAMOVÉ RÁMCE

CELKEM 2014-2020

Specifický cíl SCLLD	Opatření SCLLD	Podopatření SCLLD	IDENTIFIKACE programu				PLÁN FINANCOVÁNÍ					Nezpůsobilé výdaje (tis. Kč)
			Program	Prioritní osa OP/Priorita Unie	Investiční priorita OP/Prioritní oblast	Specifický cíl OP/Operace PRV	Celkové způsobilé výdaje	(způsobilé výdaje v tis. Kč)				
								Z toho Podpora		Z toho Vlastní zdroje příjemce		
						Příspěvek Unie	Národní veřejné zdroje (SR, SF)	Národní veřejné zdroje (kraj, obec, jiné)	Národní soukromé zdroje			
SC 1.1	1.1.1	1.1.1.1	OP ZAM	2	3	2.3.1	1 000	850	150	0	0	
	1.1.2	1.1.2.1	OP ZAM	2	3	2.3.1	2 740	2 329	411	0	0	
	1.1.3	1.1.3.1	IROP	4	9d	4.1	5 952	5 655	0	297	0	
		1.1.3.2	OP ZAM	2	3	2.3.1	1 000	850	150	0	0	
SC 1.2	1.2.1	1.2.1.1	OP ZAM	2	3	2.3.1	1 000	850	150	0	0	
SC 1.3	1.3.1		IROP	4	9d	4.1	16 842	16 000	0	842	0	
SC 2.1	2.1.1	2.1.1.1	IROP	4	9d	4.1	10 526	10 000	0	526	0	
		2.1.1.2	OP ZAM	2	3	2.3.1	2 000	1 700	300	0	0	
SC 2.2	2.2.1	2.2.1.1	IROP	4	9d	4.1	9 711	9 225	0	486	0	
	2.2.2	2.2.2.1	OP ZAM	2	3	2.3.1	2 000	1 700	300	0	0	
SC 4.1	4.1.1	4.1.1.1	PRV	6	6b	19.2.1	6 667	2 250	750	0	3 667	
		4.1.1.2	PRV	6	6b	19.2.1	8 889	3 000	1 000	0	4 889	
		4.1.1.3	PRV	6	6b	19.2.1	1 250	750	250	0	250	
		4.1.2	4.1.2.1	PRV	6	6b	19.2.1	4 444	1 500	500	0	2 444
SC 4.2	4.2.1	4.2.1.1	OP ZAM	2	3	2.3.1	500	425	75	0	0	
SC 5.1	5.1.1	5.1.1.1	PRV	6	6b	19.2.1	13 333	4 500	1 500	0	7 333	
SC 6.1	6.1.1	6.1.1.1	PRV	6	6b	19.2.1	4 000	2 400	1 000	0	600	
		6.1.1.2	PRV	6	6b	19.2.1	1 000	600	250	0	150	
		6.1.1.3	PRV	6	6b	19.2.1	728	437	146	0	146	
	6.1.3	6.1.3.1	OP ŽP	4	1	4.3	2 465	2 095	0	0	370	

SC 7.1	7.1.3	7.1.3.1	IROP	4	9d	4.1	3 158	3 000	0	158	0
SC 7.2	7.2.1	7.2.1.1	IROP	4	9d	4.1	13 684	13 000	0	684	0
SC 8.2	8.2.1		PRV	6	6b	19.3.1	1 228	737	246	0	246

Financování SCLLD v jednotlivých letech podle specifických cílů operačních programů / opatření EZFRV (PRV)

Programový rámec	Prioritní osa OP/Priorita Unie	Investiční priorita OP/Prioritní oblast	Specifický cíl OP/Operace PRV	PLÁN FINANCOVÁNÍ (způsobilé výdaje v tis. Kč)					Nezpůsobilé výdaje (v tis. Kč)
				Celkové způsobilé výdaje	Z toho Podpora		Z toho Vlastní zdroje příjemci		
					Příspěvek Unie	Národní veřejné zdroje (SR, SF)	Národní veřejné zdroje (kraj, obec, jiné)	Národní soukromé zdroje	
PR IROP	4	9d	4.1	59 874	56 880	0	2 994	0	0
PR ZAM	2	3	2.3.1	10 240	8 704	1 536	0	0	0
PR PRV	6	6b	19.2.1	40 311	15 437	5 396	0	19 479	0
	6	6b	19.3.1	1 228	737	246	0	246	0
PR ŽP	4	1	4.3	2 465	2 095	0	0	370	0

Financování podle ESI fondů (způsobilé výdaje v Kč)

Fond	Program	Příspěvek Unie	Národní spolufinancování	Celkové způsobilé výdaje
ERDF	IROP	56 880	2 994	59 874
	OP ŽP	2 095	370	2 465
	Celkem ERDF	58 975	3 363	62 338
ESF	OP Z	8 704	1 536	10 240
	Celkem ESF	8 704	1 536	10 240
EZFRV	PRV	16 173	25 365	41 538
	Celkem EZFRV	16 173	25 365	41 538
Celkem	Celkem	83 852	30 265	114 117

Rekapitulace financování (způsobilé výdaje v Kč)

	Kč	%
CELKOVÝ ROZPOČET CLLD	114 117	100%
Příspěvek Unie	83 852	73,5%
Národní spolufinancování	30 265	26,5%

CELKEM 2016

Specifický cíl SCLLD	Opatření SCLLD	Podopatření SCLLD	IDENTIFIKACE programu				PLÁN FINANCOVÁNÍ						Nezpůsobilé výdaje(tis. Kč)
			Program	Prioritní osa OP/Priorita Unie	Investiční prioritní OP/Prioritní oblast	Specifický cíl OP/Operace PRV	Celkové způsobilé výdaje	z toho podpora				Z toho Vlastní zdroje příjemce	
								(způsobilé výdaje v tis. Kč)		Příspěvek unie	Národní veřejné zdroje (SR,SF)		
SC 1.1	1.1.1	1.1.1.1	OP ZAM	2	3	2.3.1	0	0	0	0	0		
	1.1.2	1.1.2.1	OP ZAM	2	3	2.3.1	0	0	0	0	0		
	1.1.3	1.1.3.1	IROP	4	9d	4.1	0	0	0	0	0		
1.1.3.2		OP ZAM	2	3	2.3.1	0	0	0	0	0			
SC 1.2	1.2.1	1.2.1.1	OP ZAM	2	3	2.3.1	300	255	45	0	0		
SC 1.3	1.3.1		IROP	4	9d	4.1	6 737	6 400	0	337	0		
SC 2.1	2.1.1	2.1.1.1	IROP	4	9d	4.1	0	0	0	0	0		
		2.1.1.2	OP ZAM	2	3	2.3.1	0	0	0	0	0		
SC 2.2	2.2.1	2.2.1.1	IROP	4	9d	4.1	0	0	0	0	0		
	2.2.2	2.2.2.1	OP ZAM	2	3	2.3.1	400	340	60	0	0		
SC 4.1	4.1.1	4.1.1.1	PRV	6	6b	19.2.1	2 000	675	225	0	1 100		
		4.1.1.2	PRV	6	6b	19.2.1	3 556	1 200	400	0	1 956		
		4.1.1.3	PRV	6	6b	19.2.1	0	0	0	0	0		
	4.1.2	4.1.2.1	PRV	6	6b	19.2.1	1 778	600	200	0	978		
SC 4.2	4.2.1	4.2.1.1	OP ZAM	2	3	2.3.1	250	213	38	0	0		
SC 5.1	5.1.1	5.1.1.1	PRV	6	6b	19.2.1	2 667	900	300	0	1 467		
SC 6.1	6.1.1	6.1.1.1	PRV	6	6b	19.2.1	0	0	0	0	0		
		6.1.1.2	PRV	6	6b	19.2.1	0	0	0	0	0		
		6.1.1.3	PRV	6	6b	19.2.1	146	87	29	0	29		
	6.1.3	6.1.3.1	OP ŽP	4	1	4.3	0	0	0	0	0		
SC 7.1	7.1.3	7.1.3.1	IROP	4	9d	4.1	0	0	0	0	0		
SC 7.2	7.2.1	7.2.1.1	IROP	4	9d	4.1	5 474	5 200	0	274	0		
SC 8.2	8.2.1		PRV	6	6b	19.3.1	0	0	0	0	0		

Financování SCLLD v jednotlivých letech podle specifických cílů operačních programů / opatření EZFRV (PRV)

Programový rámec	Prioritní osa OP/Priorita Unie	Investiční priorita OP/Prioritní oblast	Specifický cíl OP/Operace PRV	PLÁN FINANCOVÁNÍ (způsobilé výdaje v tis. Kč)					Nezpůsobilé výdaje (v tis. Kč)
				Celkové způsobilé výdaje	Z toho Podpora		Z toho Vlastní zdroje příjemci		
					Příspěvek Unie	Národní veřejné zdroje (SR, SF)	Národní veřejné zdroje (kraj, obec, jiné)	Národní soukromé zdroje	
PR IROP	4	9d	4.1	12 211	11 600	0	611	0	0
PR ZAM	2	3	2.3.1	950	808	143	0	0	0
PR PRV	6	6b	19.2.1	10 146	3 462	1 154	0	5 529	0
	6	6b	19.3.1	0	0	0	0	0	0
PR ŽP	4	1	4.3	0	0	0	0	0	0

Financování podle ESI fondů (způsobilé výdaje v Kč)

Fond	Program	Příspěvek Unie	Národní spolufinancování	Celkové způsobilé výdaje
ERDF	IROP	11 600	611	12 211
	OP ŽP	0	0	0
	Celkem ERDF	11 600	611	12 211
ESF	OP Z	808	143	950
	Celkem ESF	808	143	950
EZFRV	PRV	3 462	6 683	10 146
	Celkem EZFRV	3 462	6 683	10 146
Celkem	Celkem	15 870	7 436	23 306

Rekapitulace financování (způsobilé výdaje v Kč)

	Kč	%
CELKOVÝ ROZPOČET CLLD	23 306	100%
Příspěvek Unie	15 870	68,1%
Národní spolufinancování	7 436	31,9%

ROK 2017

Specifický cíl SCLLD	Opatření SCLLD	Podopatření SCLLD	IDENTIFIKACE programu				PLÁN FINANCOVÁNÍ						Nezpůsobilé výdaje(tis. Kč)
			Program	Prioritní osa OP/Priorita Unie	Investiční prioritní OP/Prioritní oblast	Specifický cíl OP/Operace PRV	Celkové způsobilé výdaje	(způsobilé výdaje v tis. Kč)					
								z toho podpora		Z toho Vlastní zdroje příjemce			
Příspěvek unie	Národní veřejné zdroje (SR,SF)	Národní veřejné zdroje	Národní soukromé zdroje										
SC 1.1	1.1.1	1.1.1.1	OP ZAM	2	3	2.3.1	300	255	45	0	0		
	1.1.2	1.1.2.1	OP ZAM	2	3	2.3.1	1 096	932	164	0	0		
	1.1.3	1.1.3.1	IROP	4	9d	4.1	2 381	2 262	0	119	0		
1.1.3.2		OP ZAM	2	3	2.3.1	300	255	45	0	0			
SC 1.2	1.2.1	1.2.1.1	OP ZAM	2	3	2.3.1	0	0	0	0	0		
SC 1.3	1.3.1		IROP	4	9d	4.1	5 053	4 800	0	253	0		
SC 2.1	2.1.1	2.1.1.1	IROP	4	9d	4.1	2 105	2 000	0	105	0		
		2.1.1.2	OP ZAM	2	3	2.3.1	1 000	850	150	0	0		
SC 2.2	2.2.1	2.2.1.1	IROP	4	9d	4.1	3 884	3 690	0	194	0		
	2.2.2	2.2.2.1	OP ZAM	2	3	2.3.1	800	680	120	0	0		
SC 4.1	4.1.1	4.1.1.1	PRV	6	6b	19.2.1	0	0	0	0	0		
		4.1.1.2	PRV	6	6b	19.2.1	0	0	0	0	0		
		4.1.1.3	PRV	6	6b	19.2.1	0	0	0	0	0		
	4.1.2	4.1.2.1	PRV	6	6b	19.2.1	0	0	0	0	0		
SC 4.2	4.2.1	4.2.1.1	OP ZAM	2	3	2.3.1	0	0	0	0	0		
SC 5.1	5.1.1	5.1.1.1	PRV	6	6b	19.2.1	0	0	0	0	0		
SC 6.1	6.1.1	6.1.1.1	PRV	6	6b	19.2.1	1 600	960	400	0	240		
		6.1.1.2	PRV	6	6b	19.2.1	300	180	75	0	45		
		6.1.1.3	PRV	6	6b	19.2.1	0	0	0	0	0		
	6.1.3	6.1.3.1	OP ŽP	4	1	4.3	0	0	0	0	0		
SC 7.1	7.1.3	7.1.3.1	IROP	4	9d	4.1	3 158	3 000	0	158	0		
SC 7.2	7.2.1	7.2.1.1	IROP	4	9d	4.1	5 474	5 200	0	274	0		
SC 8.2	8.2.1		PRV	6	6b	19.3.1	1 228	737	246	0	246		

Financování SCLLD v jednotlivých letech podle specifických cílů operačních programů / opatření EZFRV (PRV)

Programový rámec	Prioritní osa OP/Priorita Unie	Investiční priorita OP/Prioritní oblast	Specifický cíl OP/Operace PRV	PLÁN FINANCOVÁNÍ (způsobilé výdaje v tis. Kč)					Nezpůsobilé výdaje (v tis. Kč)
				Celkové způsobilé výdaje	Z toho Podpora		Z toho Vlastní zdroje příjemci		
					Příspěvek Unie	Národní veřejné zdroje (SR, SF)	Národní veřejné zdroje (kraj, obec, jiné)	Národní soukromé zdroje	
PR IROP	4	9d	4.1	22 055	20 952	0	1 103	0	0
PR ZAM	2	3	2.3.1	3 496	2 972	524	0	0	0
PR PRV	6	6b	19.2.1	1 900	1 140	475	0	285	0
	6	6b	19.3.1	1 228	737	246	0	246	0
PR ŽP	4	1	4.3	0	0	0	0	0	0

Financování podle ESI fondů (způsobilé výdaje v Kč)

Fond	Program	Příspěvek Unie	Národní spolufinancování	Celkové způsobilé výdaje
ERDF	IROP	20 952	1 103	22 055
	OP ŽP	0	0	0
	Celkem ERDF	20 952	1 103	22 055
ESF	OP Z	2 972	524	3 496
	Celkem ESF	2 972	524	3 496
EZFRV	PRV	1 877	1 251	3 128
	Celkem EZFRV	1 877	1 251	3 128
Celkem	Celkem	25 800	2 878	28 678

Rekapitulace financování (způsobilé výdaje v Kč)

	Kč	%
CELKOVÝ ROZPOČET CLLD	28 678	100%
Příspěvek Unie	25 800	90,0%
Národní spolufinancování	2 878	10,0%

ROK 2018

Specifický cíl SCLLD	Opatření SCLLD	Podopatření SCLLD	IDENTIFIKACE programu				PLÁN FINANCOVÁNÍ						Nezpůsobilé výdaje (tis. Kč)
							(způsobilé výdaje v tis. Kč)						
			Program	Prioritní osa OP/Priorita Unie	Investiční prioritá OP/Prioritní oblast	Specifický cíl OP/Operace PRV	Celkové způsobilé výdaje	Z toho Podpora		Z toho Vlastní zdroje příjemce			
Příspěvek Unie	Národní veřejné zdroje (SR, SF)	Národní veřejné zdroje (kraj, obec, jiné)						Národní soukromé zdroje					
SC 1.1	1.1.1	1.1.1.1	OP ZAM	2	3	2.3.1	0	0	0	0	0		
	1.1.2	1.1.2.1	OP ZAM	2	3	2.3.1	0	0	0	0	0		
	1.1.3	1.1.3.1	IROP	4	9d	4.1	2 381	2 262	0	119	0		
1.1.3.2		OP ZAM	2	3	2.3.1	200	170	30	0	0			
SC 1.2	1.2.1	1.2.1.1	OP ZAM	2	3	2.3.1	0	0	0	0	0		
SC 1.3	1.3.1		IROP	4	9d	4.1	0	0	0	0	0		
SC 2.1	2.1.1	2.1.1.1	IROP	4	9d	4.1	4 211	4 000	0	211	0		
		2.1.1.2	OP ZAM	2	3	2.3.1	0	0	0	0	0		
SC 2.2	2.2.1	2.2.1.1	IROP	4	9d	4.1	0	0	0	0	0		
	2.2.2	2.2.2.1	OP ZAM	2	3	2.3.1	0	0	0	0	0		
SC 4.1	4.1.1	4.1.1.1	PRV	6	6b	19.2.1	0	0	0	0	0		
		4.1.1.2	PRV	6	6b	19.2.1	0	0	0	0	0		
		4.1.1.3	PRV	6	6b	19.2.1	500	300	100	0	100		
4.1.2	4.1.2.1	PRV	6	6b	19.2.1	0	0	0	0	0			
SC 4.2	4.2.1	4.2.1.1	OP ZAM	2	3	2.3.1	0	0	0	0	0		
SC 5.1	5.1.1	5.1.1.1	PRV	6	6b	19.2.1	5 333	1 800	600	0	2 933		
SC 6.1	6.1.1	6.1.1.1	PRV	6	6b	19.2.1	1 200	720	300	0	180		
		6.1.1.2	PRV	6	6b	19.2.1	0	0	0	0	0		
		6.1.1.3	PRV	6	6b	19.2.1	291	175	58	0	58		
6.1.3	6.1.3.1	OP ŽP	4	1	4.3	2 465	2 095	0	0	370			
SC 7.1	7.1.3	7.1.3.1	IROP	4	9d	4.1	0	0	0	0	0		
SC 7.2	7.2.1	7.2.1.1	IROP	4	9d	4.1	2 737	2 600	0	137	0		
SC 8.2	8.2.1		PRV	6	6b	19.3.1	0	0	0	0	0		

Financování SCLLD v jednotlivých letech podle specifických cílů operačních programů / opatření EZFRV (PRV)

Programový rámec	Prioritní osa OP/Priorita Unie	Investiční priorita OP/Prioritní oblast	Specifický cíl OP/Operace PRV	PLÁN FINANCOVÁNÍ (způsobilé výdaje v tis. Kč)					Nezpůsobilé výdaje (v tis. Kč)
				Celkové způsobilé výdaje	Z toho Podpora		Z toho Vlastní zdroje příjemci		
					Příspěvek Unie	Národní veřejné zdroje (SR, SF)	Národní veřejné zdroje (kraj, obec, jiné)	Národní soukromé zdroje	
PR IROP	4	9d	4.1	9 328	8 862	0	466	0	0
PR ZAM	2	3	2.3.1	200	170	30	0	0	0
PR PRV	6	6b	19.2.1	7 324	2 995	1 058	0	3 272	0
	6	6b	19.3.1	0	0	0	0	0	0
PR ŽP	4	1	4.3	2 465	2 095	0	0	370	0

Financování podle ESI fondů (způsobilé výdaje v Kč)

Fond	Program	Příspěvek Unie	Národní spolufinancování	Celkové způsobilé výdaje
ERDF	IROP	8 862	466	9 328
	OP ŽP	2 095	370	2 465
	Celkem ERDF	10 957	836	11 793
ESF	OP Z	170	30	200
	Celkem ESF	170	30	200
EZFRV	PRV	2 995	4 330	7 324
	Celkem EZFRV	2 995	4 330	7 324
Celkem	Celkem	14 122	5 196	19 317

Rekapitulace financování (způsobilé výdaje v Kč)

	Kč	%
CELKOVÝ ROZPOČET CLLD	19 317	100%
Příspěvek Unie	14 122	73,1%
Národní spolufinancování	5 196	26,9%

ROK 2019

Specifický cíl SCLLD	Opatření SCLLD	Podopatření SCLLD	IDENTIFIKACE programu				PLÁN FINANCOVÁNÍ						Nezpůsobilé výdaje (tis. Kč)
							(způsobilé výdaje v tis. Kč)						
			Program	Prioritní osa OP/Priorita Unie	Investiční prioritá OP/Prioritní oblast	Specifický cíl OP/Operace PRV	Celkové způsobilé výdaje	Z toho Podpora		Z toho Vlastní zdroje příjemce			
Příspěvek Unie	Národní veřejné zdroje (SR, SF)	Národní veřejné zdroje (kraj, obec, jiné)						Národní soukromé zdroje					
SC 1.1	1.1.1	1.1.1.1	OP ZAM	2	3	2.3.1	0	0	0	0	0		
	1.1.2	1.1.2.1	OP ZAM	2	3	2.3.1	0	0	0	0	0		
	1.1.3	1.1.3.1	IROP	4	9d	4.1	1 190	1 131	0	59	0		
1.1.3.2		OP ZAM	2	3	2.3.1	200	170	30	0	0			
SC 1.2	1.2.1	1.2.1.1	OP ZAM	2	3	2.3.1	400	340	60	0	0		
SC 1.3	1.3.1		IROP	4	9d	4.1	0	0	0	0	0		
SC 2.1	2.1.1	2.1.1.1	IROP	4	9d	4.1	2 105	2 000	0	105	0		
		2.1.1.2	OP ZAM	2	3	2.3.1	600	510	90	0	0		
SC 2.2	2.2.1	2.2.1.1	IROP	4	9d	4.1	2 913	2 768	0	146	0		
	2.2.2	2.2.2.1	OP ZAM	2	3	2.3.1	600	510	90	0	0		
SC 4.1	4.1.1	4.1.1.1	PRV	6	6b	19.2.1	2 667	900	300	0	1 467		
		4.1.1.2	PRV	6	6b	19.2.1	0	0	0	0	0		
		4.1.1.3	PRV	6	6b	19.2.1	375	225	75	0	75		
	4.1.2	4.1.2.1	PRV	6	6b	19.2.1	1 333	450	150	0	733		
SC 4.2	4.2.1	4.2.1.1	OP ZAM	2	3	2.3.1	250	213	38	0	0		
SC 5.1	5.1.1	5.1.1.1	PRV	6	6b	19.2.1	0	0	0	0	0		
SC 6.1	6.1.1	6.1.1.1	PRV	6	6b	19.2.1	0	0	0	0	0		
		6.1.1.2	PRV	6	6b	19.2.1	0	0	0	0	0		
		6.1.1.3	PRV	6	6b	19.2.1	0	0	0	0	0		
	6.1.3	6.1.3.1	OP ŽP	4	1	4.3	0	0	0	0	0		
SC 7.1	7.1.3	7.1.3.1	IROP	4	9d	4.1	0	0	0	0	0		
SC 7.2	7.2.1	7.2.1.1	IROP	4	9d	4.1	0	0	0	0	0		
SC 8.2	8.2.1		PRV	6	6b	19.3.1	0	0	0	0	0		

Financování SCLLD v jednotlivých letech podle specifických cílů operačních programů / opatření EZFRV (PRV)

Programový rámec	Prioritní osa OP/Priorita Unie	Investiční priorita OP/Prioritní oblast	Specifický cíl OP/Operace PRV	PLÁN FINANCOVÁNÍ (způsobilé výdaje v tis. Kč)					Nezpůsobilé výdaje (v tis. Kč)
				Celkové způsobilé výdaje	Z toho Podpora		Z toho Vlastní zdroje příjemci		
					Příspěvek Unie	Národní veřejné zdroje (SR, SF)	Národní veřejné zdroje (kraj, obec, jiné)	Národní soukromé zdroje	
PR IROP	4	9d	4.1	6 209	5 899	0	310	0	0
PR ZAM	2	3	2.3.1	2 050	1 743	308	0	0	0
PR PRV	6	6b	19.2.1	4 375	1 575	525	0	2 275	0
	6	6b	19.3.1	0	0	0	0	0	0
PR ŽP	4	1	4.3	0	0	0	0	0	0

Financování podle ESI fondů (způsobilé výdaje v Kč)

Fond	Program	Příspěvek Unie	Národní spolufinancování	Celkové způsobilé výdaje
ERDF	IROP	5 899	310	6 209
	OP ŽP	0	0	0
	Celkem ERDF	5 899	310	6 209
ESF	OP Z	1 743	308	2 050
	Celkem ESF	1 743	308	2 050
EZFRV	PRV	1 575	2 800	4 375
	Celkem EZFRV	1 575	2 800	4 375
Celkem	Celkem	9 216	3 418	12 634

Rekapitulace financování (způsobilé výdaje v Kč)

	Kč	%
CELKOVÝ ROZPOČET CLLD	12 634	100%
Příspěvek Unie	9 216	72,9%
Národní spolufinancování	3 418	27,1%

ROK 2020

Specifický cíl SCLLD	Opatření SCLLD	Podopatření SCLLD	IDENTIFIKACE programu				PLÁN FINANCOVÁNÍ						Nezpůsobilé výdaje (tis. Kč)
							(způsobilé výdaje v tis. Kč)						
			Program	Prioritní osa OP/Priorita Unie	Investiční priorita OP/Prioritní oblast	Specifický cíl OP/Operace PRV	Celkové způsobilé výdaje	Z toho Podpora		Z toho Vlastní zdroje příjemce			
Příspěvek Unie	Národní veřejné zdroje (SR, SF)	Národní veřejné zdroje (kraj, obec, jiné)						Národní soukromé zdroje					
SC 1.1	1.1.1	1.1.1.1	OP ZAM	2	3	2.3.1	300	255	45	0	0		
	1.1.2	1.1.2.1	OP ZAM	2	3	2.3.1	548	466	82	0	0		
	1.1.3	1.1.3.1	IROP	4	9d	4.1	0	0	0	0	0	0	
1.1.3.2		OP ZAM	2	3	2.3.1	0	0	0	0	0	0		
SC 1.2	1.2.1	1.2.1.1	OP ZAM	2	3	2.3.1	0	0	0	0	0		
SC 1.3	1.3.1		IROP	4	9d	4.1	5 053	4 800	0	253	0		
SC 2.1	2.1.1	2.1.1.1	IROP	4	9d	4.1	2 105	2 000	0	105	0		
		2.1.1.2	OP ZAM	2	3	2.3.1	0	0	0	0	0		
SC 2.2	2.2.1	2.2.1.1	IROP	4	9d	4.1	0	0	0	0	0		
	2.2.2	2.2.2.1	OP ZAM	2	3	2.3.1	0	0	0	0	0		
SC 4.1	4.1.1	4.1.1.1	PRV	6	6b	19.2.1	2 000	675	225	0	1 100		
		4.1.1.2	PRV	6	6b	19.2.1	3 556	1 200	400	0	1 956		
		4.1.1.3	PRV	6	6b	19.2.1	375	225	75	0	75		
	4.1.2	4.1.2.1	PRV	6	6b	19.2.1	0	0	0	0	0		
SC 4.2	4.2.1	4.2.1.1	OP ZAM	2	3	2.3.1	0	0	0	0	0		
SC 5.1	5.1.1	5.1.1.1	PRV	6	6b	19.2.1	5 333	1 800	600	0	2 933		
SC 6.1	6.1.1	6.1.1.1	PRV	6	6b	19.2.1	1 200	720	300	0	180		
		6.1.1.2	PRV	6	6b	19.2.1	400	240	100	0	60		
		6.1.1.3	PRV	6	6b	19.2.1	0	0	0	0	0		
	6.1.3	6.1.3.1	OP ŽP	4	1	4.3	0	0	0	0	0		
SC 7.1	7.1.3	7.1.3.1	IROP	4	9d	4.1	0	0	0	0	0		
SC 7.2	7.2.1	7.2.1.1	IROP	4	9d	4.1	0	0	0	0	0		
SC 8.2	8.2.1		PRV	6	6b	19.3.1	0	0	0	0	0		

Financování SCLLD v jednotlivých letech podle specifických cílů operačních programů / opatření EZFRV (PRV)

Programový rámec	Prioritní osa OP/Priorita Unie	Investiční priorita OP/Prioritní oblast	Specifický cíl OP/Operace PRV	PLÁN FINANCOVÁNÍ (způsobilé výdaje v tis. Kč)					Nezpůsobilé výdaje (v tis. Kč)
				Celkové způsobilé výdaje	Z toho Podpora		Z toho Vlastní zdroje příjemci		
					Příspěvek Unie	Národní veřejné zdroje (SR, SF)	Národní veřejné zdroje (kraj, obec, jiné)	Národní soukromé zdroje	
PR IROP	4	9d	4.1	7 158	6 800	0	358	0	0
PR ZAM	2	3	2.3.1	848	721	127	0	0	0
PR PRV	6	6b	19.2.1	12 864	4 860	1 700	0	6 304	0
	6	6b	19.3.1	0	0	0	0	0	0
PR ŽP	4	1	4.3	0	0	0	0	0	0

Financování podle ESI fondů (způsobilé výdaje v Kč)

Fond	Program	Příspěvek Unie	Národní spolufinancování	Celkové způsobilé výdaje
ERDF	IROP	6 800	358	7 158
	OP ŽP	0	0	0
	Celkem ERDF	6 800	358	7 158
ESF	OP Z	721	127	848
	Celkem ESF	721	127	848
EZFRV	PRV	4 860	8 004	12 864
	Celkem EZFRV	4 860	8 004	12 864
Celkem	Celkem	12 381	8 489	20 870

Rekapitulace financování (způsobilé výdaje v Kč)

	Kč	%
CELKOVÝ ROZPOČET CLLD	20 870	100%
Příspěvek Unie	12 381	59,3%
Národní spolufinancování	8 489	40,7%

ROK 2021

Specifický cíl SCLLD	Opatření SCLLD	Podopatření SCLLD	IDENTIFIKACE programu				PLÁN FINANCOVÁNÍ						Nezpůsobilé výdaje (tis. Kč)
							(způsobilé výdaje v tis. Kč)						
			Program	Prioritní osa OP/Priorita Unie	Investiční prioritní oblast	Specifický cíl OP/Operace PRV	Celkové způsobilé výdaje	Z toho Podpora		Z toho Vlastní zdroje příjemce			
Příspěvek Unie	Národní veřejné zdroje (SR, SF)	Národní veřejné zdroje (kraj, obec, jiné)						Národní soukromé zdroje					
SC 1.1	1.1.1	1.1.1.1	OP ZAM	2	3	2.3.1	400	340	60	0	0		
	1.1.2	1.1.2.1	OP ZAM	2	3	2.3.1	548	466	82	0	0		
	1.1.3	1.1.3.1	IROP	4	9d	4.1	0	0	0	0	0		
1.1.3.2		OP ZAM	2	3	2.3.1	300	255	45	0	0			
SC 1.2	1.2.1	1.2.1.1	OP ZAM	2	3	2.3.1	300	255	45	0	0		
SC 1.3	1.3.1		IROP	4	9d	4.1	0	0	0	0	0		
SC 2.1	2.1.1	2.1.1.1	IROP	4	9d	4.1	0	0	0	0	0		
		2.1.1.2	OP ZAM	2	3	2.3.1	0	0	0	0	0		
SC 2.2	2.2.1	2.2.1.1	IROP	4	9d	4.1	2 913	2 768	0	146	0		
	2.2.2	2.2.2.1	OP ZAM	2	3	2.3.1	0	0	0	0	0		
SC 4.1	4.1.1	4.1.1.1	PRV	6	6b	19.2.1	0	0	0	0	0		
		4.1.1.2	PRV	6	6b	19.2.1	0	0	0	0	0		
		4.1.1.3	PRV	6	6b	19.2.1	0	0	0	0	0		
	4.1.2	4.1.2.1	PRV	6	6b	19.2.1	0	0	0	0	0		
SC 4.2	4.2.1	4.2.1.1	OP ZAM	2	3	2.3.1	0	0	0	0	0		
SC 5.1	5.1.1	5.1.1.1	PRV	6	6b	19.2.1	0	0	0	0	0		
SC 6.1	6.1.1	6.1.1.1	PRV	6	6b	19.2.1	0	0	0	0	0		
		6.1.1.2	PRV	6	6b	19.2.1	300	180	75	0	45		
		6.1.1.3	PRV	6	6b	19.2.1	291	175	58	0	58		
	6.1.3	6.1.3.1	OP ŽP	4	1	4.3	0	0	0	0	0		
SC 7.1	7.1.3	7.1.3.1	IROP	4	9d	4.1	0	0	0	0	0		
SC 7.2	7.2.1	7.2.1.1	IROP	4	9d	4.1	0	0	0	0	0		
SC 8.2	8.2.1		PRV	6	6b	19.3.1	0	0	0	0	0		

Financování SCLLD v jednotlivých letech podle specifických cílů operačních programů / opatření EZFRV (PRV)

Programový rámec	Prioritní osa OP/Priorita Unie	Investiční priorita OP/Prioritní oblast	Specifický cíl OP/Operace PRV	PLÁN FINANCOVÁNÍ (způsobilé výdaje v tis. Kč)					Nezpůsobilé výdaje (v tis. Kč)
				Celkové způsobilé výdaje	Z toho Podpora		Z toho Vlastní zdroje příjemci		
					Příspěvek Unie	Národní veřejné zdroje (SR, SF)	Národní veřejné zdroje (kraj, obec, jiné)	Národní soukromé zdroje	
PR IROP	4	9d	4.1	2 913	2 768	0	146	0	0
PR ZAM	2	3	2.3.1	1 548	1 316	232	0	0	0
PR PRV	6	6b	19.2.1	591	355	133	0	103	0
	6	6b	19.3.1	0	0	0	0	0	0
PR ŽP	4	1	4.3	0	0	0	0	0	0

Financování podle ESI fondů (způsobilé výdaje v Kč)

Fond	Program	Příspěvek Unie	Národní spolufinancování	Celkové způsobilé výdaje
ERDF	IROP	2 768	146	2 913
	OP ŽP	0	0	0
	Celkem ERDF	2 768	146	2 913
ESF	OP Z	1 316	232	1 548
	Celkem ESF	1 316	232	1 548
EZFRV	PRV	355	236	591
	Celkem EZFRV	355	236	591
Celkem	Celkem	4 438	614	5 052

Rekapitulace financování (způsobilé výdaje v Kč)

	Kč	%
CELKOVÝ ROZPOČET CLLD	5 052	100%
Příspěvek Unie	4 438	87,8%
Národní spolufinancování	614	12,2%

ROK 2022

Specifický cíl SCLLD	Opatření SCLLD	Podopatření SCLLD	IDENTIFIKACE programu				PLÁN FINANCOVÁNÍ						Nezpůsobilé výdaje (tis. Kč)
							(způsobilé výdaje v tis. Kč)						
			Program	Prioritní osa OP/Priorita Unie	Investiční prioritní oblast	Specifický cíl OP/Operace PRV	Celkové způsobilé výdaje	Z toho Podpora		Z toho Vlastní zdroje příjemce			
Příspěvek Unie	Národní veřejné zdroje (SR, SF)	Národní veřejné zdroje (kraj, obec, jiné)						Národní soukromé zdroje					
SC 1.1	1.1.1	1.1.1.1	OP ZAM	2	3	2.3.1	0	0	0	0	0		
	1.1.2	1.1.2.1	OP ZAM	2	3	2.3.1	548	466	82	0	0		
	1.1.3	1.1.3.1	IROP	4	9d	4.1	0	0	0	0	0		
1.1.3.2		OP ZAM	2	3	2.3.1	0	0	0	0	0			
SC 1.2	1.2.1	1.2.1.1	OP ZAM	2	3	2.3.1	0	0	0	0	0		
SC 1.3	1.3.1		IROP	4	9d	4.1	0	0	0	0	0		
SC 2.1	2.1.1	2.1.1.1	IROP	4	9d	4.1	0	0	0	0	0		
		2.1.1.2	OP ZAM	2	3	2.3.1	400	340	60	0	0		
SC 2.2	2.2.1	2.2.1.1	IROP	4	9d	4.1	0	0	0	0	0		
	2.2.2	2.2.2.1	OP ZAM	2	3	2.3.1	200	170	30	0	0		
SC 4.1	4.1.1	4.1.1.1	PRV	6	6b	19.2.1	0	0	0	0	0		
		4.1.1.2	PRV	6	6b	19.2.1	1 778	600	200	0	978		
		4.1.1.3	PRV	6	6b	19.2.1	0	0	0	0	0		
	4.1.2	4.1.2.1	PRV	6	6b	19.2.1	1 333	450	150	0	733		
SC 4.2	4.2.1	4.2.1.1	OP ZAM	2	3	2.3.1	0	0	0	0	0		
SC 5.1	5.1.1	5.1.1.1	PRV	6	6b	19.2.1	0	0	0	0	0		
SC 6.1	6.1.1	6.1.1.1	PRV	6	6b	19.2.1	0	0	0	0	0		
		6.1.1.2	PRV	6	6b	19.2.1	0	0	0	0	0		
		6.1.1.3	PRV	6	6b	19.2.1	0	0	0	0	0		
	6.1.3	6.1.3.1	OP ŽP	4	1	4.3	0	0	0	0	0		
SC 7.1	7.1.3	7.1.3.1	IROP	4	9d	4.1	0	0	0	0	0		
SC 7.2	7.2.1	7.2.1.1	IROP	4	9d	4.1	0	0	0	0	0		
SC 8.2	8.2.1		PRV	6	6b	19.3.1	0	0	0	0	0		

Financování SCLLD v jednotlivých letech podle specifických cílů operačních programů / opatření EZFRV (PRV)

Programový rámec	Prioritní osa OP/Priorita Unie	Investiční priorita OP/Prioritní oblast	Specifický cíl OP/Operace PRV	PLÁN FINANCOVÁNÍ (způsobilé výdaje v tis. Kč)					Nezpůsobilé výdaje (v tis. Kč)
				Celkové způsobilé výdaje	Z toho Podpora		Z toho Vlastní zdroje příjemci		
					Příspěvek Unie	Národní veřejné zdroje (SR, SF)	Národní veřejné zdroje (kraj, obec, jiné)	Národní soukromé zdroje	
PR IROP	4	9d	4.1	0	0	0	0	0	0
PR ZAM	2	3	2.3.1	1 148	976	172	0	0	0
PR PRV	6	6b	19.2.1	3 111	1 050	350	0	1 711	0
	6	6b	19.3.1	0	0	0	0	0	0
PR ŽP	4	1	4.3	0	0	0	0	0	0

Financování podle ESI fondů (způsobilé výdaje v Kč)

Fond	Program	Příspěvek Unie	Národní spolufinancování	Celkové způsobilé výdaje
ERDF	IROP	0	0	0
	OP ŽP	0	0	0
	Celkem ERDF	0	0	0
ESF	OP Z	976	172	1 148
	Celkem ESF	976	172	1 148
EZFRV	PRV	1 050	2 061	3 111
	Celkem EZFRV	1 050	2 061	3 111
Celkem	Celkem	2 026	2 233	4 259

Rekapitulace financování (způsobilé výdaje v Kč)

	Kč	%
CELKOVÝ ROZPOČET CLLD	4 259	100%
Příspěvek Unie	2 026	47,6%
Národní spolufinancování	2 233	52,4%

ROK 2023

Specifický cíl SCLLD	Opatření SCLLD	Podopatření SCLLD	IDENTIFIKACE programu				PLÁN FINANCOVÁNÍ						Nezpůsobilé výdaje (tis. Kč)
							(způsobilé výdaje v tis. Kč)						
			Program	Prioritní osa OP/Priorita Unie	Investiční prioritní oblast	Specifický cíl OP/Operace PRV	Celkové způsobilé výdaje	Z toho Podpora		Z toho Vlastní zdroje příjemce			
Příspěvek Unie	Národní veřejné zdroje (SR, SF)	Národní veřejné zdroje (kraj, obec, jiné)						Národní soukromé zdroje					
SC 1.1	1.1.1	1.1.1.1	OP ZAM	2	3	2.3.1	0	0	0	0	0		
	1.1.2	1.1.2.1	OP ZAM	2	3	2.3.1	0	0	0	0	0		
	1.1.3	1.1.3.1	IROP	4	9d	4.1	0	0	0	0	0	0	
1.1.3.2		OP ZAM	2	3	2.3.1	0	0	0	0	0	0		
SC 1.2	1.2.1	1.2.1.1	OP ZAM	2	3	2.3.1	0	0	0	0	0		
SC 1.3	1.3.1		IROP	4	9d	4.1	0	0	0	0	0		
SC 2.1	2.1.1	2.1.1.1	IROP	4	9d	4.1	0	0	0	0	0		
		2.1.1.2	OP ZAM	2	3	2.3.1	0	0	0	0	0		
SC 2.2	2.2.1	2.2.1.1	IROP	4	9d	4.1	0	0	0	0	0		
	2.2.2	2.2.2.1	OP ZAM	2	3	2.3.1	0	0	0	0	0		
SC 4.1	4.1.1	4.1.1.1	PRV	6	6b	19.2.1	0	0	0	0	0		
		4.1.1.2	PRV	6	6b	19.2.1	0	0	0	0	0		
		4.1.1.3	PRV	6	6b	19.2.1	0	0	0	0	0		
	4.1.2	4.1.2.1	PRV	6	6b	19.2.1	0	0	0	0	0		
SC 4.2	4.2.1	4.2.1.1	OP ZAM	2	3	2.3.1	0	0	0	0	0		
SC 5.1	5.1.1	5.1.1.1	PRV	6	6b	19.2.1	0	0	0	0	0		
SC 6.1	6.1.1	6.1.1.1	PRV	6	6b	19.2.1	0	0	0	0	0		
		6.1.1.2	PRV	6	6b	19.2.1	0	0	0	0	0		
		6.1.1.3	PRV	6	6b	19.2.1	0	0	0	0	0		
	6.1.3	6.1.3.1	OP ŽP	4	1	4.3	0	0	0	0	0		
SC 7.1	7.1.3	7.1.3.1	IROP	4	9d	4.1	0	0	0	0	0		
SC 7.2	7.2.1	7.2.1.1	IROP	4	9d	4.1	0	0	0	0	0		
SC 8.2	8.2.1		PRV	6	6b	19.3.1	0	0	0	0	0		

Financování SCLLD v jednotlivých letech podle specifických cílů operačních programů / opatření EZFRV (PRV)

Programový rámec	Prioritní osa OP/Priorita Unie	Investiční priorita OP/Prioritní oblast	Specifický cíl OP/Operace PRV	PLÁN FINANCOVÁNÍ (způsobilé výdaje v tis. Kč)					Nezpůsobilé výdaje (v tis. Kč)
				Celkové způsobilé výdaje	Z toho Podpora		Z toho Vlastní zdroje příjemci		
					Příspěvek Unie	Národní veřejné zdroje (SR, SF)	Národní veřejné zdroje (kraj, obec, jiné)	Národní soukromé zdroje	
PR IROP	4	9d	4.1	0	0	0	0	0	0
PR ZAM	2	3	2.3.1	0	0	0	0	0	0
PR PRV	6	6b	19.2.1	0	0	0	0	0	0
	6	6b	19.3.1	0	0	0	0	0	0
PR ŽP	4	1	4.3	0	0	0	0	0	0

Financování podle ESI fondů (způsobilé výdaje v Kč)

Fond	Program	Příspěvek Unie	Národní spolufinancování	Celkové způsobilé výdaje
ERDF	IROP	0	0	0
	OP ŽP	0	0	0
	Celkem ERDF	0	0	0
ESF	OP Z	0	0	0
	Celkem ESF	0	0	0
EZFRV	PRV	0	0	0
	Celkem EZFRV	0	0	0
Celkem	Celkem	0	0	0

Rekapitulace financování (způsobilé výdaje v Kč)

	Kč	%
CELKOVÝ ROZPOČET CLLD	0	100%
Příspěvek Unie	0	#DIV/0!
Národní spolufinancování	0	#DIV/0!

Indikátory podle jednotlivých specifických cílů a opatření (příp. podopatření) SCLLD

Specifický cíl SCLLD	Opatření SCLLD	Podopatření SCLLD	Identifikace programu				Identifikace indikátorů				Hodnoty indikátorů					Odůvodnění, jakým způsobem byly hodnoty stanoveny
			Program	Prioritní osa OP/Priorita Unie	Investiční prioritní oblast	Specifický cíl OP/Operace PRV	Kód NČI2014+	Název indikátoru	Měrná jednotka	Typ indikátoru (výstup/výsledek)	Výchozí hodnota	Datum výchozí hodnoty	Cílová hodnota	Datum cílové hodnoty	Milník 31. 12. 2018 (je-li ŘO vyžadován)	
1.1	1.1.1	1.1.1.1	OP ZAM	2	3	2.3.1	60000	Celkový počet účastníků	účastníci	výstup	0	31.3.2016	125	31.12.2023	37	Dle výkonnostního rámce priority 2
							62600	Účastníci, kteří získali kvalifikaci po ukončení své účasti	osoby	výsledek	0	31.3.2016	50	31.12.2023	12	Dle výkonnostního rámce priority 2
	1.1.2	1.1.2.1	OP ZAM	2	3	2.3.1	60000	Celkový počet účastníků	účastníci	výstup	0	31.3.2016	300	31.12.2023	90	Dle výkonnostního rámce priority 2
							62600	Účastníci, kteří získali kvalifikaci po ukončení své účasti	osoby	výsledek	0	31.3.2016	100	31.12.2023	30	Dle výkonnostního rámce priority 2
	1.1.3	1.1.3.1	IROP	4	9d	4.1	CO01	Počet podniků pobírajících podporu	organizace	výstup	0	31.3.2016	2	31.12.2023	1	Rámcový odhad dle metodiky CLLD
							CO05	Počet nových podniků, které dostávají podporu	organizace	výstup	0	31.3.2016	1	31.12.2023	1	Rámcový odhad dle metodiky CLLD
							CO08	Zvýšení zaměstnanosti v podporovaných podnicích	osoby	výstup	0	31.3.2016	4	31.12.2023	2	Rámcový odhad dle metodiky CLLD
							1 04 11	Míra nezaměstnanosti osob s nejnižším vzděláním	FTE	výsledek	28,5	31.3.2016	22	31.12.2023	0	Rámcový odhad dle metodiky CLLD

		1.1.3.2	OP ZAM	2	3	2.3.1	10213	Počet sociálních podniků vzniklých díky podpoře	organizace	výstup	0	31.3.2016	1	31.12.2023	0	Dle výkonnostního rámce priority 2
							10212	Počet podpořených již existujících sociálních podniků	organizace	výstup	0	31.3.2016	1	31.12.2023	0	Dle výkonnostního rámce priority 2
							10211	Počet sociálních podniků vzniklých díky podpoře, které fungují i po ukončení podpory	organizace	výsledek	0	31.3.2016	0	31.12.2023	2	Dle výkonnostního rámce priority 2
1.2	1.2.1	1.2.1.1	OP ZAM	2	3	2.3.1	60000	Celkový počet účastníků	účastníci	výstup	0	31.3.2016	125	31.12.2023	37	Dle výkonnostního rámce priority 2
							67010	Využívání podpořených služeb	osoby	výsledek	0	31.3.2016	50	31.12.2023	12	Dle výkonnostního rámce priority 2
1.3	1.3.1		IROP	4	9d	4.1	CO35	Kapacita podporovaných zařízení péče o děti nebo vzdělávacích zařízení	osoby	výstup	0	31.3.2016	500	31.12.2023	0	Rámcový odhad dle metodiky CLLD
							5 00 00	Počet podpořených vzdělávacích zařízení	zařízení	výstup	0	31.3.2016	5	31.12.2023	2	Rámcový odhad dle metodiky CLLD
							5 00 30	Podíl osob předčasně opouštějících vzdělávací systém	%	výsledek	5,4	31.3.2016	5	31.12.2023	0	Rámcový odhad dle metodiky CLLD
2.1	2.1.1	2.1.1.1	IROP	4	9d	4.1	5 54 01	Počet podpořených zázemí pro služby a sociální práci	zázemí	výstup	0	31.3.2016	10	31.12.2023	0	Rámcový odhad dle metodiky CLLD
							6 75 10	Kapacita služeb a sociální práce	klienti	výsledek	0	31.3.2016	50	31.12.2023	25	Rámcový odhad dle metodiky CLLD

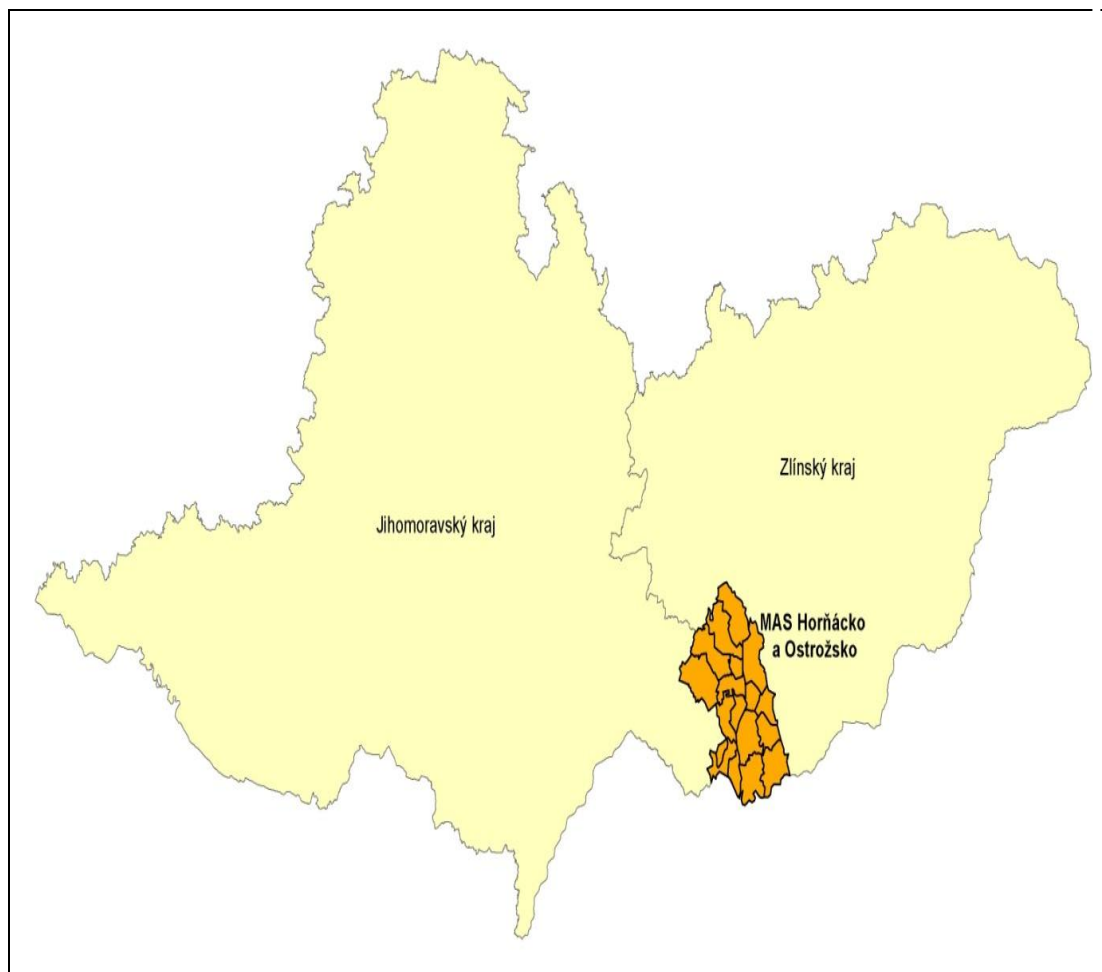
	2.1.1.2	OP ZAM	2	3	2.3.1	60000	Celkový počet účastníků	účastníci	výstup	0	31.3.2016	250	31.12.2023	62	Dle výkonnostního rámce priority 2	
						67010	Využívání podpořených služeb	osoby	výsledek	0	31.3.2016	120	31.12.2023	20	Dle výkonnostního rámce priority 2	
2.2	2.2.1	2.2.1.1	IROP	4	9d	4.1	CO35	Kapacita podporovaných zařízení péče o děti nebo vzdělávacích zařízení	osoby	výstup	0	31.3.2016	300	31.12.2023	0	Rámcový odhad dle metodiky CLLD
							5 00 00	Počet podpořených vzdělávacích zařízení	zařízení	výstup	0	31.3.2016	3	31.12.2023	2	Rámcový odhad dle metodiky CLLD
							5 00 30	Podíl osob předčasně opouštějících vzdělávací systém	%	výsledek	5,4	31.3.2016	5	31.12.2023	0	Rámcový odhad dle metodiky CLLD
	2.2.2	2.2.2.1	OP ZAM	2	3	2.3.1	60000	Celkový počet účastníků	účastníci	výstup	0	31.3.2016	100	31.12.2023	30	Dle výkonnostního rámce priority 2
							67010	Využívání podpořených služeb	osoby	výsledek	0	31.3.2016	50	31.12.2023	7	Dle výkonnostního rámce priority 2
4.1	4.1.1	4.1.1.1	PRV	6	6b	19.2.1	93701	Počet podpořených podniků/příjemců	organizace	výstup	0	31.3.2016	4	31.12.2023	2	Dle metodiky pro tvorbu fichí
							94800	Pracovní místa vytvořená v rámci podpořených projektů (Leader)	osoby	výsledek	0	31.3.2016	1	31.12.2023	0	Dle metodiky pro tvorbu fichí
		4.1.1.2	PRV				93701	Počet podpořených podniků/příjemců	organizace	výstup	0	31.3.2016	5	31.12.2023	3	Dle metodiky pro tvorbu fichí
							94800	Pracovní místa vytvořená v rámci podpořených projektů (Leader)	osoby	výsledek	0	31.3.2016	1	31.12.2023	0	Dle metodiky pro tvorbu fichí

	4.1.1.3	PRV					93701	Počet podpořených podniků/příjemců	organizace	výstup	0	31.3.2016	4	31.12.2023	2	Dle metodiky pro tvorbu fichí
							94800	Pracovní místa vytvořená v rámci podpořených projektů (Leader)	osoby	výsledek	0	31.3.2016	0	31.12.2023	0	Dle metodiky pro tvorbu fichí
	4.1.2	4.1.2.1	PRV	6	6b	19.2.1	93701	Počet podpořených podniků/příjemců	organizace	výstup	0	31.3.2016	6	31.12.2023	3	Dle metodiky pro tvorbu fichí
							94800	Pracovní místa vytvořená v rámci podpořených projektů (Leader)	osoby	výsledek	0	31.3.2016	1	31.12.2023	0	Dle metodiky pro tvorbu fichí
4.2	4.2.1	4.2.1.1	OP ZAM	2	3	2.3.1	60000	Celkový počet účastníků	účastníci	výstup	0	31.3.2016	60	31.12.2023	15	Dle výkonnostního rámce priority 2
							62600	Účastníci, kteří získali kvalifikaci po ukončení své účasti	osoby	výsledek	0	31.3.2016	30	31.12.2023	5	Dle výkonnostního rámce priority 2
5.1	5.1.1	5.1.1.1	PRV	6	6b	19.2.1	93701	Počet podpořených podniků/příjemců	organizace	výstup	0	31.3.2016	7	31.12.2023	3	Dle metodiky pro tvorbu fichí
							94800	Pracovní místa vytvořená v rámci podpořených projektů (Leader)	osoby	výsledek	0	31.3.2016	1	31.12.2023	1	Dle metodiky pro tvorbu fichí
6.1	6.1.1	6.1.1.1	PRV	6	6b	19.2.1	93701	Počet podpořených podniků/příjemců	organizace	výstup	0	31.3.2016	4	31.12.2023	2	Dle metodiky pro tvorbu fichí
							94302	Celková délka lesních cest (km)	km	výsledek	0	31.3.2016	4	31.12.2023	2	Dle metodiky pro tvorbu fichí
							94800	Pracovní místa vytvořená v rámci podpořených projektů (Leader)	osoby	výsledek	0	31.3.2016	0	31.12.2023	0	Dle metodiky pro tvorbu fichí
		6.1.1.2	PRV	92702	Počet podpořených operací (akcí)	akce	výstup	0	31.3.2016	4	31.12.2023	2	Dle metodiky pro tvorbu fichí			
		92301		Počet účastníků vzdělávání	účastníci	výstup	0	31.3.2016	35	31.12.2023	15	Dle metodiky pro tvorbu				

		6.1.1.3	PRV				94800	Pracovní místa vytvořená v rámci podpořených projektů (Leader)	osoby	výsledek	0	31.3.2016	0	31.12.2023	0	fichí	Dle metodiky pro tvorbu fichí
							92301	Počet účastníků vzdělávání	účastníci	výstup	0	31.3.2016	35	31.12.2023	15	Dle metodiky pro tvorbu fichí	
							T3	Celkový počet vyškolených účastníků podle čl. 14 nařízení EU č. 1305/2013	osoby	výsledek	0	31.3.2016	1	31.12.2023	2	Dle metodiky pro tvorbu fichí	
6.1.3	6.1.3.1	OP ŽP	4	1	4.3	CO23	Plocha stanovišť, které jsou podporovány s cílem zlepšit jejich stav zachování	ha	výstup	0	31.3.2016	19	31.12.2023	0	Dle metodiky pro tvorbu fichí		
						45415	Počet lokalit, kde byly posíleny ekosystémové funkce krajiny	lokalita	výsledek	0	31.3.2016	1	31.12.2023	0	Dle metodiky pro tvorbu fichí		
7.1	7.1.3	7.1.3.1	IROP	4	9d	4.1	7 50 01	Počet realizací vedoucích ke zvýšení bezpečnosti v dopravě	realizace	výstup	0	31.3.2016	1	31.12.2023	0	Rámcový odhad dle metodiky CLLD	
							7 63 10	Podíl cyklistiky na přepravních výkonech	%	výsledek	7	31.3.2016	10	31.12.2023	0	Rámcový odhad dle metodiky CLLD	
7.2	7.2.1	7.2.1.1	IROP	4	9d	4.1	7 64 01	Počet parkovacích míst pro jízdní kola	prakovací místa	výstup	0	31.3.2016	5	31.12.2023	0	Rámcový odhad dle metodiky CLLD	
							7 61 00	Délka nově vybudovaných cyklostezek a cyklotras	km	výstup	0	31.3.2016	1	31.12.2023	0	Rámcový odhad dle metodiky CLLD	
							7 625 00	Délka rekonstruovaných cyklostezek a cyklotras	km	výstup	0	31.3.2016	4	31.12.2023	0	Rámcový odhad dle metodiky CLLD	

							7 63 10	Podíl cyklistiky na přepravních výkonech	%	výsledek	7	31.3.2016	10	31.12.2023	0	Rámcový odhad dle metodiky CLLD
8.2	8.2.1		PRV	6	6b	19.3.1	92702	Počet podpořených operací (akcí)	akce	výstup	0	31.3.2016	4	31.12.2023	2	Dle metodiky pro tvorbu fichí
							92301	Počet účastníků vzdělávání	účastníci	výstup	0	31.3.2016	40	31.12.2023	20	Dle metodiky pro tvorbu fichí

PŘÍLOHA 4: MAPY ÚZEMÍ A SEZNAM OBCÍ



Mapa č.1.: Mapa dle polohy v rámci krajů



Mapa č.2.: Mapa MAS Hornácko a Ostrožsko

Seznam obcí

Název obce	ORP	Okres	Kraj
Uherský Ostroh	Uherské Hradiště	Uherské Hradiště	Zlínský
Hluk	Uherské Hradiště	Uherské Hradiště	Zlínský
Ostrožská Nová Ves	Uherské Hradiště	Uherské Hradiště	Zlínský
Ostrožská Lhota	Uherské Hradiště	Uherské Hradiště	Zlínský
Boršice u Blatnice	Uherské Hradiště	Uherské Hradiště	Zlínský
Kunovice	Uherské Hradiště	Uherské Hradiště	Zlínský
Blatnice pod Svatým Antonínkem	Veselí nad Moravou	Hodonín	Jihomoravský kraj
Blatnička	Veselí nad Moravou	Hodonín	Jihomoravský kraj
Veselí nad Moravou	Veselí nad Moravou	Hodonín	Jihomoravský kraj
Lipov	Veselí nad Moravou	Hodonín	Jihomoravský kraj
Louka	Veselí nad Moravou	Hodonín	Jihomoravský kraj
Malá Vrbka	Veselí nad Moravou	Hodonín	Jihomoravský kraj
Hrubá Vrbka	Veselí nad Moravou	Hodonín	Jihomoravský kraj
Velká nad Veličkou	Veselí nad Moravou	Hodonín	Jihomoravský kraj
Kuželov	Veselí nad Moravou	Hodonín	Jihomoravský kraj
Javorník	Veselí nad Moravou	Hodonín	Jihomoravský kraj
Suchov	Veselí nad Moravou	Hodonín	Jihomoravský kraj
Nová Lhota	Veselí nad Moravou	Hodonín	Jihomoravský kraj

Dodatek strategie MAS = Strategie spolupráce obcí (SSO) na platformě MAS

Strategie spolupráce obcí MAS Horňácko a Ostrožsko z.s.

Dokument „Strategie spolupráce obcí (SSO) na platformě MAS je dodatkem Strategie komunitně vedeného místního rozvoje MAS Horňácko a Ostrožsko z.s.

Tento Dodatek vznikl v roce 2015 výstupem z projektu „MAS jako nástroj spolupráce obcí pro efektivní chod úřadů“.

Obsah dokumentu je výsledkem analýz, jednání a několikaměsíční činnosti v rámci výše uvedeného projektu.

Obsah dokumentu:

Část 2 Definice potenciálu spolupráce obcí na platformě MAS

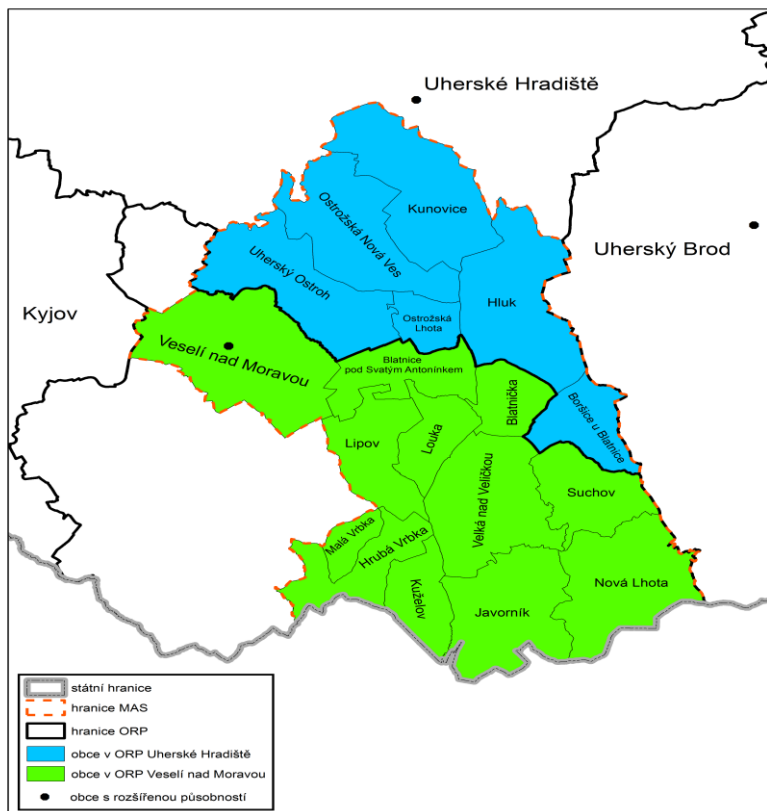
Část 3 Potřeby spolupráce obcí na platformě MAS

Část 4 Návrhová část strategie spolupráce obcí

Část 5 Akční plán spolupráce obcí na platformě MAS

Část 6 Implementace spolupráce obcí ve strategii MAS

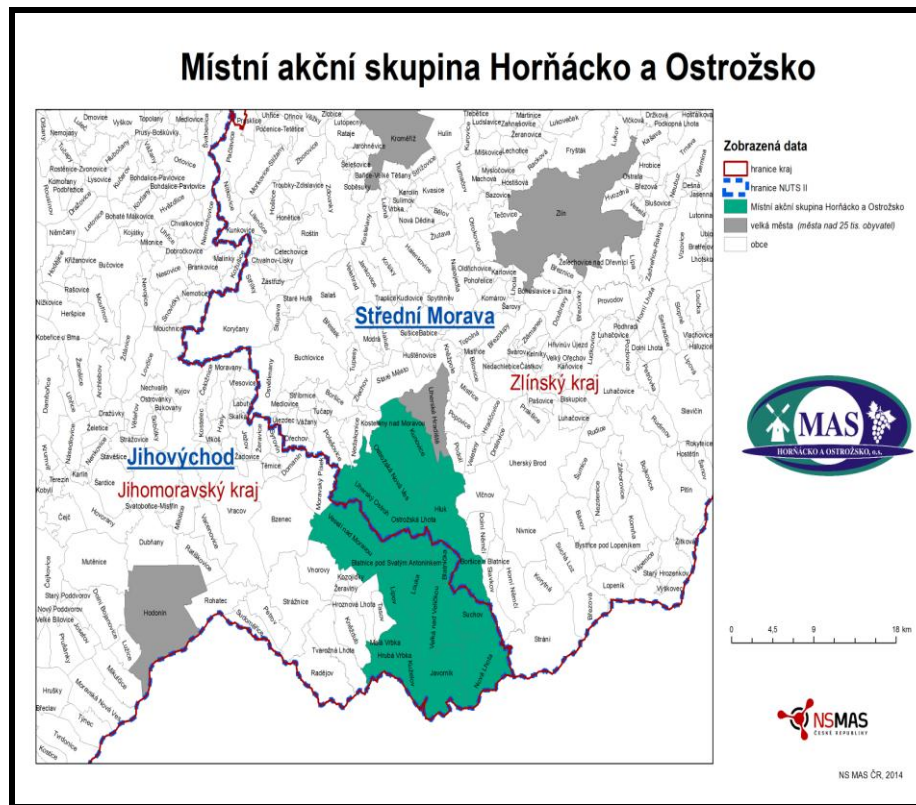
MAS Horňácko a Ostrožsko v kontextu ORP



Vytvořeno pro potřeby projektu: "MAS jako nástroj spolupráce obcí pro efektivní chod úřadů".
Zdroj dat: NS MAS ČR, z. s.; Arcdata Praha, s. r. o.

Mapa č.3.: MAS Horňácko a Ostrožsko v kontextu ORP

Místní akční skupina Horňácko a Ostrožsko



Mapa č.4.: Mapa MAS Horňácko a Ostrožsko, 2.

Část 2 Definice potenciálu spolupráce obcí na platformě MAS

2.1. Popis dosavadní spolupráce obcí

2.1.1. Obecný popis spolupráce obcí

Meziobecní spolupráce na území MAS Hornácko a Ostrožsko je nejvíce rozvinutá v rámci Mikroregionu Ostrožsko – Veselsko a Dobrovolného svazu obcí mikroregionu Hornácko. Na platformě MAS Hornácko a Ostrožsko je meziobecní spolupráce propojena s neziskovým a podnikatelským sektorem, což je doposud jedinečná existující platforma spolupráce v rámci společného regionálního rozvoje. Svazky obcí představují jednu z výhodných platform pro meziobecní spolupráce, neboť umožňují jednotlivým obcím lépe propojovat společné záměry na neinvestiční a infrastrukturální projekty, jejichž realizace by samostatně nebyla efektivní a smysluplná.

Obce vstupují do každé spolupráce s tím, že očekávají určitý přínos, ať už se jedná o úsporu financí, ulehčení byrokratické zátěže spojené s administrací projektů nebo výměnu informací a přenos zkušeností. Veškerá spolupráce, která se týká obcí, DSO nebo MAS, je založena na dobrovolnosti. Je obtížné určit, zda jedna platforma spolupráce je lepší než druhá a stanovit univerzální platformu. Rozhodující je, aby spolupráce fungovala, byla propojena a přinášela užitek obyvatelům v regionu.

Na našem území se nachází několik svazků obcí. Mezi nejaktivnější stále patří Mikroregion Ostrožsko – Veselsko, který sdružuje 8 obcí (Veselí nad Moravou, Uherský Ostroh, Hluk, Ostrožská Nová Ves, Blatnice pod Svatým Antonínkem, Ostrožská Lhota, Blatnička a Boršice u Blatnice). Dále mezi velmi aktivní patří i Sdružení obcí pro rozvoj Baťova kanálu a vodní cesty na řece Moravě, dále také DSO Mikroregion Hornácko, tento sdružuje 10 obcí z oblasti Hornácka, obec Tasov není součástí území MAS HaO (Hrubá Vrbka, Javorník, Kuželov, Lipov, Louka, Tasov, Malá Vrbka, Nová Lhota, Suchov, Velká nad Veličkou). Co se týká propojenosti spolupráce mezi obcemi Ostrožska a Hornácka je naplňována prostřednictvím spolupráce na platformě MAS Hornácko a Ostrožsko. Prostřednictvím MAS HaO se podařilo realizovat několik projektů spolupráce v oblasti cestovního ruchu, přírodního a kulturního dědictví a ve vzdělávací oblasti. Obce již zjistily, že společná spolupráce na platformě MAS i DSO se vyplácí, že mohou s podporou okolních obcí snáze realizovat své záměry a projekty, prosazovat zájmy obcí, nebo zajišťovat kvalitněji veřejné služby.

2.1.2. Dosavadní spolupráce obcí v projektových tématech

Téma Odpadové hospodářství – spolupráce obcí

Společný sběrný dvůr – společný projekt obcí Ostrožská Nová Ves, Uherský Ostroh a Ostrožská Lhota. Centrální sběrný dvůr se nachází v Ostrožské Nové Vsi a dvory menšího rozsahu (spíše sběrná místa) pak najdete ve zbylých dvou obcích.

Mobilní sběr elektrospotřebičů – společná aktivita obcí Ostrožska – Veselska. Od roku 2009 se 5 obcí aktivně spolupodílely na realizaci projektu firmy Elektrowin a.s. - Putující kontejner. Realizace projektu byla velmi přínosná pro malé obce, které nemají v blízkosti sběrný dvůr.

Téma Protipovodňová opatření – spolupráce v rámci DSO

Protipovodňová opatření Mikroregionu Ostrožsko – v obcích mikroregionu neexistoval žádný propojený systém varování obyvatelstva před povodněmi. Neměly nainstalovány čidla na snímání hladiny vody, srážkoměry, mnohdy nefungoval ani rozhlas nebo siréna. Projekt přinesl zpracování digitálního povodňového plánu pro Mikroregion Ostrožsko - Veselsko a vybudování lokálního varovného a vyzumivacího systému. Varovný systém se skládá z vysílacích ústředen napojených na IZS, ústředny budou umístěny na jednotlivých obecních úřadech. Dále jsou po obcích rozmístěny bezdrátové hlásiče (rozhlas). Neméně důležitou částí systému jsou hladinoměry, srážkoměry a sirény.

Projekt byl realizován na území 5 obcí Zlínského kraje a 2 obcí Jihomoravského kraje, tedy i několika katastrálních území: Uherský Ostroh, Ostrožská Nová Ves, Ostrožská Lhota, Hluk, Boršice u Blatnice, Blatnička, Blatnice pod Svatým Antonínkem.

Téma Regionální školství – spolupráce v rámci MAS

Projekt Školy pro venkov – jednalo se o velký projekt, do kterého byly zapojeny všechny základní školy z Ostrožska a Hornácka, které mají 2. stupeň školní docházky (Ostrožská Nová Ves, Hluk, Uherský Ostroh, Ostrožská Lhota, Blatnice pod Svatým Antonínkem, Kuželov, Velká nad Veličkou a Lipov).

Projekt byl zaměřen na rozvoj znalostí, schopností a dovedností žáků ve vzdělávání s důrazem na environmentální oblast.

Cílem projektu bylo více propojit učivo ZŠ s místními reáliemi, tj. potřeba učit se obecným poznatkům (o přírodě, kultuře, historii své obce) na základě poznání nejbližšího okolí žáků. Tím totiž vzniká vztah k místu kde žijí, což je současně velmi efektivní způsob, jak u žáků posilovat vnímání principů udržitelného rozvoje. Projekt obsahoval několik klíčových aktivit, které se uskutečňovaly paralelně ve všech zapojených školách a směřovaly k vytvoření nejdříve pracovních sešitů pro EVVO a následně i Regionální publikace o území zapojených škol. Tyto zásadní aktivity byly doplněny aktivitami, které přinesly vzájemný přenos zkušeností a know-how (projektové dny, týdny, konference apod.) – žáci se vzájemně poznávali a setkávali.

Téma Doprava – spolupráce v rámci DSO

Obce Ostrožska od roku 2001 vytvářely společné dokumenty – strategie, projektové dokumentace na výstavbu cyklostezek. V roce 2002 byla vybudována první cyklostezka podél železničního koridoru, vznikla nová páťrení cyklostezka – Ostrožská Nová Ves – Veselí nad Moravou a poté další navazující cyklostezky Ostrožská Lhota – Uherský Ostroh, Ostrožská Lhota – Hluk.

Obce Ostrožska - Veselska v rámci meziobecní spolupráce DSO průběžně řeší dopravní bezpečnost v obcích při komunikaci I 55, a tak v roce 2010 byl na podnět starostů zakoupen a následně darován obvodnímu oddělení policie ČR Uherský Ostroh přístroj Dräger Alcotest 7510, včetně zabudovaného Li-Ion akumulátoru, nabíječe pro automobilovou zásuvku na 12V, síťového nabíjecího adaptéru, tiskárny Dräger Mobile Printer, systémového kufříku a přiloženého kalibračního protokolu vše v hodnotě 39.984,-Kč.

Obce Ostrožska – Veselska dlouhodobě intenzivně prosazují výstavbu rychlostní komunikace R5

Téma Zaměstnanost – spolupráce v rámci DSO

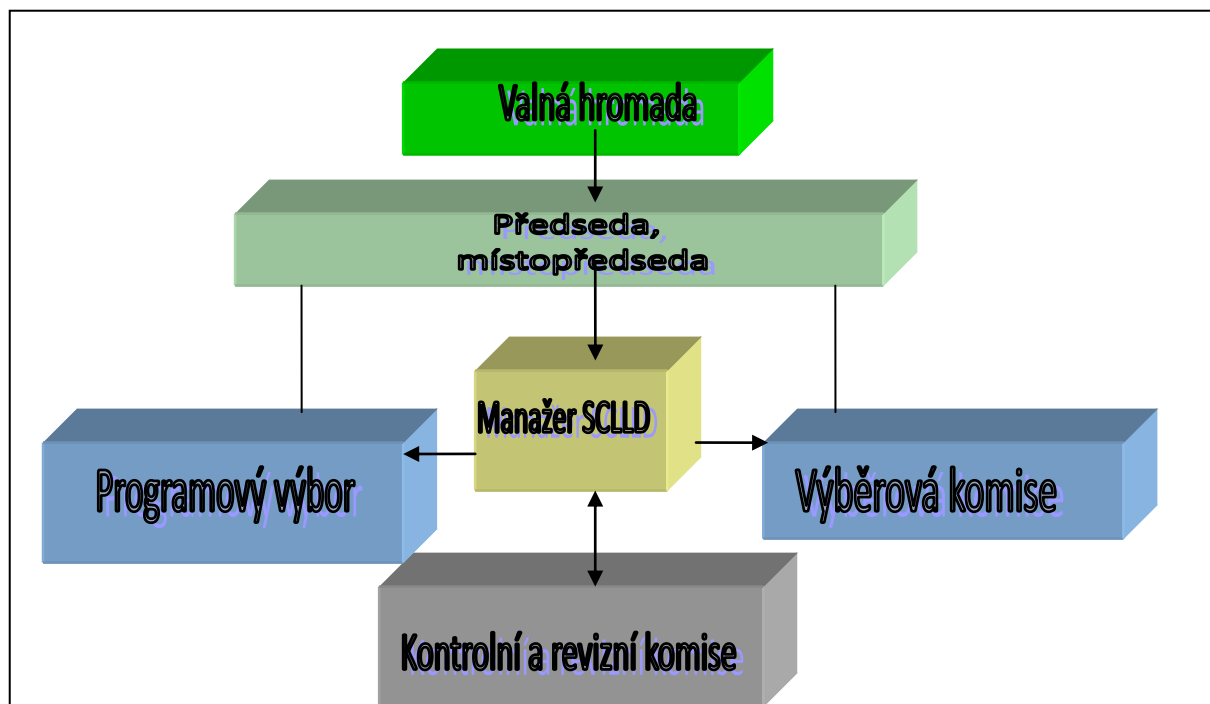
Zapojení do projektu: Město Uherské Hradiště pomáhá dlouhodobě nezaměstnaným II. (CZ.1.04/3.3.05/75.00248)

Mikroregion Ostrožsko se zapojil do projektu na podporu dlouhodobě nezaměstnaných. V rámci tohoto projektu byla na IC Přízámčí po dobu 8 měsíců zaměstnána paní Marcela Střížová z Uherského Ostrohu. Vykonávala pozici asistentka IC.

2.2. Lidský, finanční a organizační potenciál pro zajištění spolupráce obcí

2.2.1. Lidské zdroje

- Kapacita MAS



Obrázek č. 4: Schéma organizační struktury

Tabulka č. 1: Přehled zaměstnanců MAS Horňácko a Ostrožsko z.s.

Jméno a příjmení	Pozice
Jana Bujáková	Hlavní manažer/ manažer SCLLD
Bc. Olga Slivková	Asistent manažera
Bc. Michaela Molková	účetní

Forma komunikace s představiteli obcí:

- komunikace na jednáních valné hromady a ostatních orgánů MAS
- formou osobních konzultací
- elektronická forma komunikace (emaily, webové stránky MAS)
- informovanost obyvatel a spolupráce obcí od roku 2007 prostřednictvím regionálního časopisu Krajem svatého Antonínka, vydavatel Mikroregion Ostrožsko - Veselsko, dvouměsíční periodikum, ocenění 1. místo v celostátní soutěži „ Nejlepší obecní zpravodaj 2012.
- v rámci spolupráce na tvorbě SCLLD byla forma meziobecní spolupráce taktéž prostřednictvím dotazníků, jednání pracovních skupin, veřejných projednávání, seminářů a jiných setkání pro zajištění důležitých analytických dat z území

- **Kapacita DSO**

Seznam svazků obcí:

Mikroregion Ostrožsko – Veselsko

Mikroregion Horňácko

Mikroregion Dolní Poolšaví

Obce pro Bařův kanál

Svazek obcí Lipov, Louka – ČOV a kanalizace

Sdružení obcí pro rozvoj Bařova kanálu a vodní cesty na řece Moravě

Tabulka č. 2: Personální obsazení DSO

Jméno	Příjmení	Organizace	Pozice
Marie	Kotásková	Mikroregion Ostrožsko-Veselsko	Externí účetní
Petr	Kolář	Mikroregion Ostrožsko-Veselsko	Předseda
Ivana	Majíčková	Mikroregion Dolní Poolšaví	Předseda
Lenka	Durdáková	Mikroregion Dolní Poolšaví	Tajemnice
Eva	Mrkvová	Mikroregion Dolní Poolšaví	Účetní
Milana	Grauová	Obce pro Bařův kanál	Předseda
Martina	Horáčková	Obce pro Bařův kanál	Manařer
Vladimír	Pavelka	Sdružení obcí pro rozvoj Bařova kanálu a vodní cesty na řece Moravě	Manařer
Stanislav	Blaha	Sdružení obcí pro rozvoj Bařova kanálu a vodní cesty na řece Moravě	Předseda
Miloslav	Jagoř	Svazek obcí Lipov, Louka – ČOV a kanalizace	Jednatel
Anna	Vařicová	Svazek obcí Lipov, Louka – ČOV a kanalizace	Jednatelka

Zdroj: webové stránky organizací

- **Kapacita administrativy obcí**

Tabulka č. 3: Seznam obcí, administrativa obcí Ostrožska

Název obce	Starosta	Místostarosta	Obecní zaměstnanci administrativa -
Boršice u Blatnice	Uvolněný	Neuvolněný	2
Blatnice pod Svatým Antonínkem	Uvolněný	Neuvolněný	4
Blatnička	Uvolněný	Neuvolněný	1
Hluk	Uvolněný	Uvolněný	9
Ostrožská Lhota	Uvolněný	Neuvolněný	2
Ostrožská Nová Ves	Uvolněný	Uvolněný	5
Uherský Ostroh	Neuvolněný	Uvolněný, neuvolněný	21
Veselí nad Moravou	Uvolněný	Neuvolněný, neuvolněný	49
Kunovice	Uvolněný	Uvolněný	36

- nejsou započítáni starostové a místostarostové

Tabulka č. 4: Seznam obcí, administrativa obcí Horňácka

Název obce	Starosta	Místostarosta	Obecní zaměstnanci administrativa	-
Hrubá Vrbka	Uvolněný	Neuvolněný	2	
Javorník	Uvolněný	Neuvolněný	1	
Kuželov	Neuvolněný	Neuvolněný	1	
Lipov	Uvolněný	Neuvolněný	3	
Louka	Uvolněný	Neuvolněný	3	
Malá Vrbka	Neuvolněný	Neuvolněný	1	
Nová Lhota	Uvolněný	Neuvolněný	2	
Suchov	Uvolněný	Neuvolněný	1	
Velká nad Veličkou	Uvolněný	Neuvolněný	7	

- nejsou započítáni starostové a místostarostové

- **Kapacita příspěvkových organizací zřizovaných obcemi a městy související se spoluprací obcí**

Tabulka č. 5: Lidské zdroje příspěvkových organizací

Jméno	Příjmení	Organizace	Pozice
Pavel	Bouda	Služby města Veselí nad Moravou	Ředitel
Milan	Zedka	Služby obce Blatnice	Vedoucí SOB
Štěpánka	Dubinová	DDM Pastelka Uherský Ostroh	Ředitelka
Liběna	Hendrychová	Centrum otevřená škola Ostrožská Lhota	Předseda
Karel	Bojko	Sport Hluk	Ředitel
Josef	Vaškových	DDM Hluk	Ředitel

Zdroj: Webové stránky obcí

- **Kapacita projektových pracovníků škol**

Projektovými pracovníky škol jsou ředitelé dané školy. Obce nedisponují takto profesně zaměřenými pracovníky na svých školách.

- **Kapacita organizací státní správy – úřad práce**

Úřad práce se nachází ve Veselí nad Moravou. Jedná se o kontaktní pracoviště Úřadu práce ČR. Kontaktní pracoviště zajišťují zprostředkování zaměstnání, evidují zájemce o zaměstnání, zajišťují výplaty státní sociální podpory, dávky hmotné nouze, příspěvky na péči, dávky pro osoby se zdravotním postižením. Celkem je zde zaměstnáno 42 lidí.

Na území MAS Hornácko a Ostrožsko se nachází 18 obcí a 6 dobrovolných svazků obcí (DSO), ne všechny svazky mají cílené personální obsazení. Každá obec nebo město v území MAS disponuje alespoň jedním administrativním pracovníkem. V území se nachází i několik příspěvkových organizací, jejichž zřizovatelem je město či obec. Mezi ně patří DDM, Sport Hluk, Centrum otevřená škola, Služby města Veselí a Služby Blatnice. Ostatní organizace jsou zařízení měst – jako např. informační centra, knihovny, kina, koupaliště a jiné.

Oblast MAS Hornácko a Ostrožsko nedisponuje projektovým pracovníkem škol.

Ve Veselí nad Moravou se nachází Úřad práce, který poskytuje služby obcím JM kraje. Pro oblast ZK tyto služby zabezpečuje Úřad práce v Uherském Hradišti. Město Uherské Hradiště nespadá do oblasti území naší MAS.

2.2.2. Finanční zdroje

- **Bilance financování obcí**

Tabulka č. 6: Příjmy a výdaje obcí v roce 2013

Obec	Příjmy 2013	Výdaje 2013	Bilance 2013	Bilance 2000-2013
Boršice u Blatnice	30 499 288	31 694 640	- 1 195 352	- 3 644 612
Blatnice pod Svatým Antonínkem	35 183 552	26 315 570	8 867 983	- 13 225 658
Blatnička	6 462 643	4 595 336	1 867 30	- 3 154 223
Hluk	68 235 875	66 394 222	1 841 653	- 4 834 937

Ostrožská Lhota	18 575 996	18 320 104	255 892	- 6 536 178
Ostrožská Nová Ves	52 632 434	42 022 176	10 610 261	13 735 688
Uherský Ostroh	65 028 994	62 031 161	2 997 837	112 873
Veselí nad Moravou	216 622 665	200 540 804	16 081 858	15 039 891
Kunovice	100 083 598	4 687 301	24 266 423	-60 784 227
Hrubá Vrbka	7 664 634	6 189 785	1 474 851	- 2 363 001
Javorník	9 392 546	9 669 629	-277 082	- 1 436 963
Kuželov	6 864 959	4 871 305	1 993 653	- 539 646
Lipov	21 324 461	16 232 047	5 092 410	- 11 249 776
Louka	13 197 208	15 033 390	- 1 836 180	- 7 748 642
Malá Vrbka	2 815 812	2 272 662	543 150	- 34 310
Nová Lhota	14 643 816	11 027 338	3 616 478	- 5 552 642
Suchov	7 250 151	7 113 975	136 175	- 1 706 644
Velká nad Veličkou	44 886 580	37 157 478	7 729 107	20 385 622

Zdroj: www.rozpocetobce.cz

- **Podíl dotací a daňových příjmů obcí a měst**

Tabulka č. 7: Obecní rozpočty a dotace

Název obce	2013		2014	
	Celkové příjmy	Z toho dotace	Celkové příjmy	Z toho dotace
Boršice u Blatnice	30 499 288	19 989 558	22 598 835	12 968 150
Blatnice pod Svatým Antonínkem	35 183 552	11 425 536	22 329 000	705 000
Blatnička	6 462 643	1 126 647	14 743 425	
Hluk	68 235 875	6 716 657	75 822 500	15 243 500
Ostrožská Lhota	18 575 996	2 056 93	24 059 433	6 274 390
Ostrožská Nová Ves	52 632 434	4 062 713	63 558 000	14 625 000
Uherský Ostroh	65 028 994	8 538 340	80 625 185	6 065 210
Veselí nad Moravou	216 622 665	60 665 640	194 063 200	3 262 500
Kunovice	100 083 598	4 687 301	71 784 000	2 700 000

Hrubá Vrbka	7 664 634	926 519	8 915 800	696 554
Javorník	9 392 546	958 753	11 948 979	1 645 92
Kuželov	6 864 959	1 618 688	8 980 859	811 584
Lipov	21 324 461	1 685 924	29 332 404	9 179 450
Louka	13 197 208	2 805 894	23 351 148	5 950 289
Malá Vrbka	2 815 812	488 361	2 189 000	76 400
Nová Lhota	14 643 816	3 519 831	16 645 643	6 567 242
Suchov	7 250 151	968 512	6 848 600	246 000
Velká nad Veličkou	44 886 580	4 336 580	41 670 000	3 214 900

Zdroj: Závěrečné účty obcí, www.rozpocetobce.cz

- **Finanční zdroje MAS**

Tabulka č. 8: Financování MAS

MAS Horňácko a Ostrožsko	Rok		
	2012	2013	2014
Celkové výdaje za rok	4 012 635	6 671 863	2 580 385
z toho:			
provozní* - na kancelář MAS mimo výdajů na platy (viz níže)	1 380 768	1 220 123	801 035

na platy včetně povinných pojistných odvodů zaměstnanců MAS			
ostatní (náklady na projekty realizované MAS)	2 631 867	5 451 740	1 779 350
Celkové příjmy	4 011 398	6 230 147	2 785 817
z toho:			
přijaté dotace (na provoz + na projekty realizované MAS)	3 598 438	5 851 436	2 262 097
členské příspěvky	328 648	354 001	364 059
dary			
ostatní	84 312	24 710	159 661
Počet podpořených projektů	27	15	
Počet podpořených osob - součet za všechny projekty**	118	61	
Počet pracovních úvazků zaměstnanců MAS	2,5	2,5	2,5
Počet obyvatel MAS	43 075	42 580	42 692
Počet obcí zapojených do MAS	18	18	18
Rozloha území MAS	328,77 km ²	328,77 km ²	328,77 km ²

Zdroj: Databáze MAS

- **Finanční zdroje DSO**

DSO má nastaveno základní financování chodu organizace prostřednictvím členských příspěvků, vlastní hospodářské činnosti, darů aj.

- **Dotace do podnikatelského a neziskového sektoru za období 2007-2013**

Tabulka č. 9: Dotace do podnikatelského a neziskového sektoru za období 2007-2013

Název obce	Podnikatelské subjekty, obce			Neziskové organizace
	PRV	ROP	OPPI	PRV – LEADER
Boršice u Blatnice	2 211 346	17 055 659	2 505 034	739 973
Blatnice pod Svatým Antonínkem	3 630 129		8 069 500	315 000
Blatnička	1 529 281			
Hluk	764 364		35 683 238	
Ostrožská Lhota	2 196 766	5 910 777		675 464
Ostrožská Nová Ves	2 983 211	15 764 287	2 986 231	337 325
Uherský Ostroh	2 575 162	38 290 185	46 102 766	1 927 118
Veselí nad Moravou	529 428	136 557 522	27 805 438	
Kunovice		60 469 986 /2 × spolupráce - pouze část dotace na město	343 721 495	
Hrubá	1 975 654			820 787

Vrbka				
Javorník	1 360 119	1 839 857		
Kuželov	2 312 410			
Lipov	878 682			
Louka	1 076 124	2 060 009	1 041 414	132 000
Malá Vrbka	1 048 777			
Nová Lhota	2 952 661	3 337 400		447 659
Suchov				446 121
Velká nad Veličkou	859 421		13 351 348	

Zdroj: www.mapaprojektu.cz, databáze SZIF, databáze MAS

Pokud má spolupráce na platformě DSO nebo MAS přinášet dobré výsledky, je nutné investovat do lidského potenciálu. MAS i DSO má nastaveno základní financování chodu organizace prostřednictvím členských příspěvků, vlastní hospodářské činnosti, darů aj.

Většina projektů, které MAS nebo DSO realizuje je předfinancována prostřednictvím krátkodobých úvěrů přes bankovní instituce. Tato forma předfinancování je však pro MAS i DSO finančně nevýhodná z důvodu vysokých úroků z úvěrů, které jsou způsobeny především zdlouhavým procesem kontroly vyúčtování po podání žádosti o proplacení dotace. MAS nevytváří žádnou hospodářskou činnost, nepodniká a tak je zcela závislá na členských příspěvcích a dalších finančních zdrojích, převážně dotacích.

Pro každou organizaci je důležité, aby organizační struktura byla v souladu s jejími potřebami. Každá organizace by měla mít vymezené hranice kompetencí a pravomocí vedoucích pracovníků, jasně popsané pracovní pozice podřízených pracovníků, stanovené vzdělávací potřeby ve vztahu k přínosům firemního vzdělávání. Poslání manažerů v dotační oblasti je velmi časově náročná a svým spektrem činnosti různorodá, je vyžadována vysoká odbornost, proto je pro organizaci důležité se zaměřit při výběru zaměstnanců také na osobní, výkonnostní a motivačně profesní vlastnosti.

Je dobré vědět, jaké typy osobností ve firmě máte a na jakých pozicích, protože zaměstnanci navenek prezentují celou organizaci.

Závěr k finančnímu potenciálu:

Bilance financování obcí MAS Hornácko a Ostrožsko v roce 2013 ukazuje, že většina obcí se snaží udržovat vyrovnaný rozpočet hospodaření. Schodek hospodaření je pouze u tří menších obcí z 18. Schodek hospodaření u těchto obcí mohl být způsoben z důvodu realizace většího investičního projektu v obcích, nikoliv špatným hospodařením.

Dlouhodobým cílem hospodaření obcí by měl být vyrovnaný rozpočet, kdy jsou příjmy ve stejné výši jako výdaje. Případně může být schválen přebytkový rozpočet (příjmy > výdaje), a tedy se tvoří rozpočtová rezerva. Rozpočtová pravidla sice připouštějí deficit, ale zastupitelstvo nemá možnost schválit schodkový rozpočet, pokud nebude možné schodek uhradit finančními prostředky z minulých let nebo z návratných zdrojů, musí být tedy předem jasné, z čeho bude možné daný schodek uhrazen.

Podíl dotací a daňových příjmů 18 obcí a měst MAS Hornácko a Ostrožsko v roce 2013 a 2014 ukazuje, že v čerpání dotací mohou být mnohem úspěšnější a aktivnější i menší obce. V našem případě obec Boršice u Blatnice měla v roce 2014 i v roce 2015 více jak 50% příjem tvořen z dotací. Poměr čerpání dotací u obcí je v roce 2013 daleko vyšší, což je logicky ovlivněno časovým faktorem programovacího období 2007 - 2013. Město Veselí nad Moravou bylo v porovnání s ostatními většími městy (Kunovice a Uherský Ostroh) neaktivnější v čerpání dotací, v roce 2013 dosáhly na 60 mil. Kč. Velmi aktivní v čerpání dotací bylo i město Hluk. Ostatní menší obce čerpaly dotaci v průměrné výši 4 mil. Kč , kromě zmíněné obce Boršice u Blatnice a obce Blatnice pod Svatým Antonínkem, která v roce 2013 realizovala projekt na ČOV (11 mil. Kč).

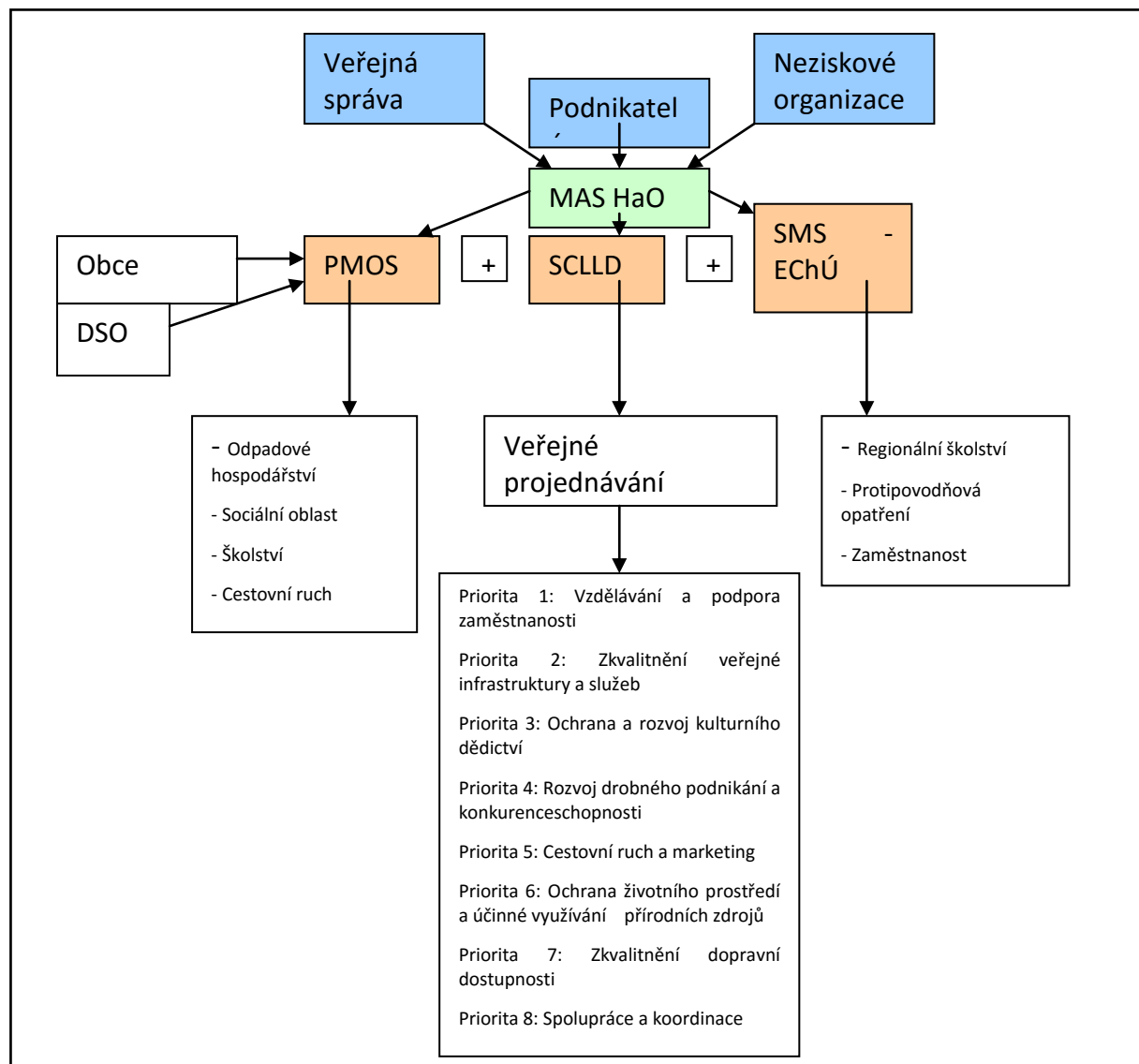
Místní akční skupina Hornácko a Ostrožsko byla v období 2013 a 2014 aktivní v čerpání dotací prostřednictvím projektů spolupráce. Příjmy z dotací tvoří více jak 75% z celkových příjmů organizace.

Převážná většina projektů spolupráce byla zaměřena na oblast cestovního ruchu a vzdělávání dětí, mládeže a obyvatel. Projekty byly přínosné také z důvodu iniciace spolupráce obyvatel, veřejné správy, podnikatelů a neziskových organizací v regionu.

Finanční zdroje DSO Ostrožsko – Veselsko jsou tvořeny z větší části vlastní hospodářskou činností, dotacemi a v poslední řadě z členských příspěvků. Mikroregion Ostrožsko – Veselsko od roku 2006 provozuje regionální internetovou síť s počtem přes 1000 připojených domácností a ročním obratem 3.600 tis.Kč.

Přehled čerpaných dotací na území MAS Hornácko a Ostrožsko za období 2007 -2013 ukazuje rozdíly mezi ROP, a OPPI , které byly zaměřeny na větší investiční projekty s porváním s OP PRV ČR – 2007 -2013. Od toho se odvíjel i interval a intenzita podpořených projektů. Z OP ROP čerpalo

dotace 9 obcí z 18, tj. přesně 50 % obcí z MAS Horňácko a Ostrožsko. MAS Horňácko a Ostrožsko v rámci realizace SPL a programu LEADER směřovala podporu do všech obcí v různé míře prostřednictvím 105 projektů neziskových organizací, veřejné správy a podnikatelských subjektů. Projekty podpořené z OP Podnikání a inovace byly realizovány na našem území pouze ve větších městech, zřejmě velkými a středními podniky.



2.2.3. Spolupráce obcí ve struktuře strategie MAS

Obrázek č. 3: Diagram spolupráce obcí v rámci struktury strategie MAS

Část 3 Potřeby spolupráce obcí na platformě MAS

3.1. Obecný popis potřeb

Spolupráce obcí, ať už na bázi MAS, DSO či vzájemné spolupráce, je vhodným prostředkem k řešení společných problémů se kterými se obce dnes a denně potkávají. Obce již zjistily, že společně budou snáze realizovat rozvojové projekty, prosazovat zájmy obcí, nebo zajišťovat veřejné služby.

Základem dobré spolupráce je nastavit si společný systém spolupráce – pravidelné schůzky, porady, předávání zkušeností a výměny názorů, plánování akcí, projektů či jiných společných záměrů.

Mezi největší problémy a tedy i potřeby obcí patří:

- vytvořit nová pracovní místa a snížit nezaměstnanost
- modernizace veřejné správy
- spolupráce v oblasti sociální politiky
- spolupráce v oblasti životního prostředí
- spolupráce v oblasti cestovního ruchu
- spolupráce v oblasti podpory podnikání (MSP, zemědělci)
- spolupráce v oblasti odpadového hospodářství
- spolupráce v oblasti dalšího vzdělávání obyvatel
- zlepšit technický stav chodníků a místních komunikací
- řešit větrnou a vodní erozi
- posílit strategické plánování obcí
- budovat a udržovat cyklostezky
- kvalitní bydlení a veřejné prostranství
- zkvalitnit silnice II. a III. třídy
- podpora podnikatelských příležitostí
- zvyšování kvalifikace obyvatel
- zlepšit dopravní dostupnost mezi obcemi JMK a ZK

3.2. Potřeby spolupráce dle prioritních témat

3.2.1. Úvod

Vybraná témata spolupráce MAS Horňácko a Ostrožsko:

- Regionální školství
- Protipovodňová opatření jako součást krizového řízení
- Zaměstnanost

3.2.2. Prioritní oblasti

- **Regionální školství**

Na území MAS je zastoupení školských zařízení poměrně dostatečné. Mateřská škola se nachází téměř ve všech obcích. Výjimkou jsou pouze obce Blatnička, Kuželov a Malá Vrbka.

Čtyři obce mají na svém území k dispozici pouze základní školu s prvním stupněm. Na celém území MAS jsou rovněž čtyři obce, kde není lokalizována žádná základní škola. Jedná o obce s nízkým počtem obyvatel jako jsou Blatnička, Malá Vrbka, Hrubá Vrbka a Suchov.

Kapacita všech mateřských a základních škol, které jsou provozovány na území MAS, zcela postačuje stávajícímu počtu dětí. Středoškolské vzdělání nabízí pouze Kunovice (soukromé gymnázium, SOŠ, SŠ letecká) a Veselí n./M (OA a SOU).

Na území MAS se nacházejí rovněž tři základní umělecké školy (Uherský Ostroh, Velká n./V. a Veselí n./M.).

Jedinou vyšší odbornou školou na území MAS je soukromá Vyšší odborná škola právní (VOŠP) v Kunovicích, kde se nachází rovněž jediná vysoká škola, která je taktéž soukromá (Evropský polytechnický institut).

Regionální školství má v území MAS Horňácko a Ostrožsko, tj. území víceméně malých obcí, velkou tradici, kterou je potřebné udržovat. Školy byly odjakživa kulturním a sportovním centrem obce. Pokud budeme podporovat regionální školství – budeme tím podporovat a zachraňovat i venkov. Školství na regionální úrovni se však potýká s mnoha problémy. Mezi takové hlavní patří úbytek dětí na venkově, špatný technický stav

školských zařízení (budovy MŠ, ZŠ, tělocvičny, jídelny), nespolupráce mezi zřizovatelem a školou, nízká spolupráce a komunikace rodičů se školou, nedostatečná mimoškolní aktivita.

Potřeby na území MAS:

- iniciovat spolupráci škol na regionální úrovni (pravidelné schůzky ředitelů, zřizovatelů, popřípadě učitelů, na kterých si budou předávat informace týkající se chodu školských zařízení, budou si zde předávat zkušenosti, řešit problémy a neúspěchy, radit se společně)
- spolupráce při využívání budov školských zařízení i pro jiné účely než jen dopolední výuka dětí (např. večerní jazykové nebo počítačové kurzy pro dospělé, pro seniory, hudební nauku atd.)
- spolupráce pro vytváření zázemí pro hlídání předškolních dětí, volnočasové aktivity dětí a mládeže
- spolupráce škol ve sportovní oblasti, realizace společných aktivit na posilování spolupráce rodič – škola – obec.
- poradenství a koordinace při přípravě a realizaci projektu na rekonstrukci a výstavbu školských zařízení, vybavení učeben, vzdělávacích projektů z fondů Evropské Unie (obohacení výuky o nové výukové programy – enviromentální, jazykové).

Školy ve spolupráci s obcemi na venkově mohou nabídnout kvalifikované pedagogy, budovy a sportovní areály.

- **Protipovodňové opatření**

Geologické struktura území MAS je velmi diferencovaná. Západní oblast je tvořena Dolnomoravským úvalem, který patří k Vídeňské pánvi a tvoří tak její nejsevernější výběžek. Naopak jihovýchodní část území MAS, tedy oblast Bílých Karpat, je vyplněna flyšovými sedimenty (tzv. karpatský flyš), které mají za následek časté sesuvy půdy.

Celé území MAS je charakteristické zvýšenou citlivostí k degradaci půd, resp. půdní erozi. Erozi půdy můžeme v našich podmínkách rozdělit na vodní či větrnou. Intenzita půdní eroze je dána mnoha faktory, avšak klíčovým faktorem je intenzivní zemědělská činnost. Nejvýznamnějším vodním tokem celého území MAS je řeka Morava. Řeka Morava je v této oblasti zcela zásadně pozměněna antropogenní činností.

Mezi další vodní toky patří levostranné přítoky Moravy, a to Svodnice, Velička nebo Radějovka. Tyto toky spadají do povodí řeky Moravy, která ústí do Dunaje a náleží tak k úmoří Černého moře. Rozsáhlou vodní plochou jsou rovněž Ostrožská jezera, která vznikla zatopením štěrkopískového lomu.

Území je významně ohrožováno povodněmi, a to především v důsledku poměrně husté zástavby nivy řeky Moravy. Riziko lokálních povodní doprovázené zvýšenou erozí půdy (na území s velkým podílem sklonité orné půdy).

Do budoucna je nutné soustředit se jak na preventivní opatření, tak i na realizaci přírodně blízkých opatření a technických opatření (včetně sanace svahových nestabilit) či jejich kombinaci v intravilánu obcí a měst i ve volné krajině.

Kvalitní a propojená infrastruktura lokálních varovných systémů stále chybí v obcích na Horňácku, které mohou být ohroženy přívalovými povodněmi.

Potřeby na území MAS:

- opatření pro přirozené zadržování vody
- opatření k maximalizaci opětovného využití vody
- opatření k vybudování a propojení lokálních varovných systémů

Vodní režim krajiny je ovlivněn technickými úpravami vodních toků, nevhodným obhospodařováním zemědělské půdy a nárůstem zastavěných ploch.

Mnoho obcí převádí dešťové vody ze zpevněných ploch kanalizací přímo do vodoteče a urychluje tím odtok.

Tyto faktory významně zhoršují retenční schopnosti krajiny, která není schopna reagovat na výkyvy počasí, například přívalové deště v letním období nebo dlouhotrvající srážky. Povodně jsou navíc faktorem, výrazně zvyšujícím riziko svahových nestabilit vedoucích k sesuvům půdy.

- **Zaměstnanost**

Hodnota míry nezaměstnanosti na území MAS v březnu 2014 činí 14,6 %, což je více než v nejhorší roky krize. Potvrzuje se tak fakt, že v okrajových regionech jsou dopady ekonomického poklesu citelněji znát a že zotavení trvá výrazně déle.

Od roku 2012 je vykazován nový ukazatel, který nahrazuje míru nezaměstnanosti, tzv. podíl nezaměstnaných (podíl dostupných uchazečů o zaměstnání z osob ve věku 15–64), který ke

konci března 2014 dosáhl v MAS 9,9 %, v Jihomoravském kraji hodnoty 9,2 %, ve Zlínském kraji 8,6 % a v ČR 8,6 %.

Nezaměstnané osoby nad 50 let často velmi obtížně hledají zaměstnání a často se stávají dlouhodobě nezaměstnanými. V případě MAS Hornácko a Ostrožsko jde o velmi vážný problém. Podíl nezaměstnaných uchazečů nad 50 let činí téměř 30 % a převyšuje průměr ČR.

Periferní poloha regionu MAS ovlivňuje podnikatelské prostředí, neboť okrajová poloha území vůči centrům inovací, osídlení a spotřeby znevýhodňuje místní podnikatele. Výsledkem je relativní kapitálová slabost místních podnikatelských subjektů, nižší míra schopnosti investovat a zavádět inovace.

Lokalizace podniků do odlehlých obcí s nedostatečnou infrastrukturou pro obyvatelstvo omezuje schopnost zaměstnavatelů získat pracovní sílu z jiných regionů, tzn. nové zaměstnance, kteří by byli schopni pracovat inovovanými metodami. To snižuje přizpůsobivost místní ekonomiky.

Obyvatelé obcí v okrajových oblastech mají ztížený přístup na trh práce z důvodu omezených možností dopravy do zaměstnání. Z hlediska sektorového členění nepřevažuje na území MAS jedno dominantní odvětví. Z hlediska pracovních sil však převládá strojírenský průmysl, neboť velká část pracovní síly pracuje mimo země MAS právě ve strojírenství.

MAS vidí další možnosti uplatnění místních obyvatel v oblasti cestovního ruchu, sociálního podnikání, ve službách. Šance je zde především pro drobné podnikatele v oblasti služeb, regionálních produktů a obnovy a udržení místních řemesel, kterými se v současnosti již někteří zabývají, ale neprezentují své výrobky a umění dál. Rovněž co se týče možnosti nabídky ubytování a stravování jsou především na Hornácku značně nevyužitě možnosti.

Sociální služby jsou poskytovány především ve větších obcích a městech MAS. Na území MAS je provozováno 7 domovů pro seniory (DPS), a to v Blatnici pod Svatým Antonínkem, Lipově, Ostrožské Nové Vsi, Veselí n./M., Kunovicích, Uherském Ostrohu a Hluku. Kromě tohoto typu zařízení zde existují rovněž pečovatelské a ošetřovatelské služby nebo různé druhy charit.

Zdravotní péče je považována v regionu MAS za nevyhovující. Hlavní příčinou je nedostatečná ordinační doba lékaře či úplná absence zdravotnického zařízení na území obce. Bez stálého lékařského zařízení je osm obcí, které tak musí využít zařízení v jiné obci. Pouze jedna z těchto obcí (Louka) využívá detašované pracoviště praktického lékaře pro dospělé. Lékař do obce tedy pravidelně dojíždí.

V regionu je průměrný podíl neobydlených domů. Podprůměrný podíl z nich slouží k rekreaci. Na Hornácku je velmi nízká intenzita bytové výstavby. Zájem o výstavbu je téměř ve všech obcích, ale pouze 8 obcí má v územním plánu vymezeny vhodné plochy.

Potřeby na území MAS:

Vytvoření strategického plánu sociálního začleňování se zaměřením na zaměstnanost, bydlení, sociální služby, vzdělávání a bezpečnost.

- Opatření na vytvoření společného systému poradenství
- Opatření na vzdělávání ve vztahu k trhu práce
- Opatření na podporu sociálního podnikání
- Aktivovat spolupráci škol a podnikatelů (např. řemeslné stáže, mimoškolní vzdělávání dětí, motivace mladých lidí k podnikání)
- Opatření na podporu celoživotního vzdělávání obyvatel
- Spolupráce na tvorbě vzdělávacích kurzů

Část 4 Návrhová část strategie spolupráce obcí

4.1. Stanovení cílů v oblasti spolupráce obcí

Základní strategický cíl:

Zabezpečit kvalitní spolupráci obcí pro rozvoj území a efektivní chod úřadů

Strategického cíle bude dosaženo prostřednictvím plnění specifických cílů:

Specifický cíl č.1:

Zlepšit spolupráci škol na území MAS, zkvalitnit vzdělávání a společné využívání budov škol pro mimoškolní aktivity.

Specifický cíl č.2:

Zlepšit spolupráci obcí v oblasti protipovodňových opatření a realizaci společných integrovaných projektů na eliminaci půdní eroze v krajině.

Specifický cíl č.3:

Zlepšit spolupráci obcí v oblasti zaměstnanosti a realizaci projektů na společné vzdělávání obyvatel.

A) Školství

Specifický cíl 1:

Zlepšit spolupráci škol na území MAS, zkvalitnit vzdělávání a společné využívání budov škol pro mimoškolní aktivity.

- 1.1. Vytvoření funkčního partnerství mezi školami MAS HaO
- 1.2. Vytvoření společné strategie MAS na území ORP
- 1.3. Projekty spolupráce na podporu mimoškolních aktivit škol

B) Protipovodňová opatření

Specifický cíl 2:

Zlepšit spolupráci obcí v oblasti protipovodňových opatření a realizaci společných integrovaných projektů na eliminaci půdní eroze v krajině.

- 2.1. Podpořit preventivní protipovodňová opatření
- 2.2. Zajistit povodňovou ochranu v intravilánu a ve volné krajině
- 2.3. Posílit biodiverzitu
- 2.4. Posílit přirozené funkce krajiny
- 2.5. Posílit osvětu v enviromentálním vzdělávání obyvatel

C) Zaměstnanost

Specifický cíl 3:

Zlepšit spolupráci obcí v oblasti zaměstnanosti a realizaci projektů na společné vzdělávání obyvatel.

- 3.1. Podpora zaměstnanosti a adaptability pracovní síly
- 3.2. Předávání znalostí a informační akce
- 3.3. Spolupráce v oblasti sdílení služeb, propojování služeb
- 3.4. Zvýšit odbornou úroveň znalostí a kompetencí pracovníků s požadavky trhu práce

4.2. Stanovení opatření

Vybraná témata spolupráce MAS Horňácko a Ostrožsko:

- Regionální školství
- Protipovodňová opatření jako součást krizového řízení
- Zaměstnanost

Stanovení opatření:

Šablony spolupráce - typologie:

1/ Animace prostřednictvím zaměstnance MAS

Animace (nebo také ožívování území) znamená především vlastní iniciativu MAS prostřednictvím k tomu určeného zaměstnance. Pro účely této metodiky se jedná především o animaci směrem k prohloubení spolupráce obcí.

1A/ MAS jako iniciátor setkání a nových aktivit

Např. Setkávání poskytovatelů sociálních služeb a plánování nových společných projektů, řešení dopravní obslužnosti obcí v MAS

1B/ MAS jako realizátor projektů

Např. projekty na vytvoření pracovních míst pro osoby ohrožené nezaměstnaností (absolventi, osoby po skončení rodičovské dovolené, osoby starší 50ti let, zdravotně postižení), projekt na komunitní školu apod.

1C/ Vyhledávání dotačních možností dle požadavků v území – fundraising

Vyhledávání odpovídajících zdrojů financování na základě zjištěných potřeb a také informování o aktuálních výzvách např. ve zpravodaji nebo na webových stránkách.

Např. 7 obcí požaduje řešení povodňových událostí - animátor průběžně sleduje dotační možnosti a v okamžiku kdy je vyhlášena odpovídající výzva, začne pracovat na přípravě projektu.

1D/ Koordinace společných aktivit

Animátor má přehled o připravovaných i probíhajících aktivitách v území a snaží se je navzájem koordinovat.

Např. Zaměstnanec zjistí, že dvě sousedící obce mají každá záměr na realizaci Domova pro seniory. Jeho úkolem je seznámit zástupce obou obcí a domluvit se na společném postupu.

1E/ Vzdělávání a osvěta

MAS zajišťuje nejrůznější školení a vzdělávání na základě požadavků jednotlivých obcí nebo zjištěných potřeb.

Např. školení řidičů referentských vozidel, školení BOZP, nakládání s odpady.

2B/ Společné právní služby pro veřejnou správu - zpracování a konzultace smluv zprostředkování právních služeb (vybrat si specializovaného právníka zajištěného MAS za rozumné ceny), verze 2.0

2C/ Dotační servis

Služby zajištění především projektového cyklu (tvorba projektů, projektové řízení, výběrová řízení, apod.) na základě ceníku služeb a individuálních dohod.

2E/ Další služby pro obyvatele v regionu MAS

Jedná se o další jiné služby, které mohou být poskytovány jak za úhradu, tak bezplatně.

Např. služby pro zajištění kulturních a společenských akcí - půjčování stanů a pódíí.

3/ Poradenství MAS samosprávám

Poradenství znamená poskytnutí odpovídajících informací v různých oblastech především v dotační. Jedná se o pasivní poradenství na základě dotazů (na rozdíl od servisu). MAS má stanoveny konzultační hodiny a telefonní a emailový kontakt pro zájemce.

4/ Soustava smluvních vztahů několika obcí v MAS

MAS zajistí Individuální dohody mezi obcemi a skupinami obcí resp. soustavu dohod - MAS funguje jako zprostředkovatel a administrátor aktivit v území. V případě dotačních projektů není MAS sama žadatelem.

Např. výstavba liniové cyklostezky v X obcích. Zavedení prvků bezpečnosti dopravy ve skupině obcí apod.

Tabulka č. 10: Strategie spolupráce obcí

Číslo opatření	Název opatření	Forma spolupráce
SPECIFICKÝ CÍL 1: Zlepšit spolupráci škol na území MAS, zkvalitnit vzdělávání a společné využívání budov škol pro mimoškolní aktivity.		
1.1.	Vytvoření funkčního partnerství mezi školami MAS HaO	1B, 1D
1.2.	Spolupráce na tvorbě MAP na území MAS	1A,D
1.3.	Projekty spolupráce na podporu mimoškolních aktivit škol	1B, 1
	<i>Prostor pro doplnění na kulatém stole</i>	
SPECIFICKÝ CÍL 2: Zlepšit spolupráci obcí v oblasti protipovodňových opatření a realizaci společných integrovaných projektů na eliminaci půdní eroze v krajině.		
2.1.	Podpořit preventivní protipovodňová opatření	1C, 3
2.2.	Zajistit povodňovou ochranu v intravilánu a ve volné krajině	1C, 3
2.3.	Posílit biodiverzitu	1C, 3
2.4.	Posílit přirozené funkce krajiny	1C, 3
2.5.	Posílit osvětu v enviromentálním vzdělávání obyvatel	1E
	<i>Prostor pro doplnění na kulatém stole</i>	

SPECIFICKÝ CÍL 3: Zlepšit spolupráci obcí v oblasti zaměstnanosti a realizaci projektů na společné vzdělávání obyvatel.		
3.1.	Podpora zaměstnanosti a adaptability pracovní síly	1A,B
3.2.	Předávání znalostí a informační akce	1E
3.3.	Spolupráce v oblasti sdílení služeb, propojování služeb	1D, 1E
3.4.	Zvýšit odbornou úroveň znalostí a kompetencí pracovníků s požadavky trhu práce	1A,B
	<i>Prostor pro doplnění na kulatém stole</i>	

Část 5 Akční plán spolupráce obcí na platformě MAS

5.1. Akční plán

Oblast	2015			2016			2017 - 2018		
	Aktivita	Finance	Zodpovídá	Aktivita	Finance	Zodpovídá	Aktivita	Finance	Zodpovídá
Regionální školství: SC 1: Zlepšit spolupráci škol na území MAS, zkvalitnit vzdělávání a společné využívání budov škol pro mimoškolní aktivity.							Vytvoření funkčního partnerství mezi školami MAS HaO	2,5 mil. Kč	Manažer MAS
Regionální školství: SC 1: Zlepšit spolupráci škol na území MAS, zkvalitnit				Projekty spolupráce na podporu mimoškolních aktivit škol	2,5 mil. Kč	Manažer MAS			

Oblast	2015			2016			2017 - 2018		
	Aktivita	Finance	Zodpovídá	Aktivita	Finance	Zodpovídá	Aktivita	Finance	Zodpovídá
vzdělávání a společné využívání budov škol pro mimoškolní aktivity.									
Regionální školství: SC 1: Zlepšit spolupráci škol na území MAS, zkvalitnit vzdělávání a společné využívání budov škol pro mimoškolní aktivity.	Spolupráce na tvorbě MAP na území MAS	4 mil. Kč	Manažer MAS						
Protipovodňová opatření: SC 2: Zlepšit spolupráci obcí							Zajistit povodňovou ochranu v intravilánu	5 mil. Kč	Předseda DSO Horňácko

Oblast	2015			2016			2017 - 2018		
	Aktivita	Finance	Zodpovídá	Aktivita	Finance	Zodpovídá	Aktivita	Finance	Zodpovídá
v oblasti protipovodňových opatření a realizaci společných integrovaných projektů na eliminaci půdní eroze v krajině.							a ve volné krajině		
Protipovodňová opatření: SC 2: Zlepšit spolupráci obcí v oblasti protipovodňových opatření a realizaci společných integrovaných projektů na eliminaci půdní eroze v krajině.							Podpořit preventivní protipovodňová opatření	5 mil. Kč	Předseda Mikroregionu Ostrožsko - Veselsko

Oblast	2015			2016			2017 - 2018		
	Aktivita	Finance	Zodpovídá	Aktivita	Finance	Zodpovídá	Aktivita	Finance	Zodpovídá
Protipovodňová opatření: SC 2: Zlepšit spolupráci obcí v oblasti protipovodňových opatření a realizaci společných integrovaných projektů na eliminaci půdní eroze v krajině.							Posílit biodiverzitu	5 mil. Kč	Předseda DSO Horňácko
Protipovodňová opatření: SC 2: Zlepšit spolupráci obcí v oblasti protipovodňových opatření a realizaci společných integrovaných projektů na							Posílit přirozené funkce krajiny	3 mil. Kč	Předseda DSO Horňácka

Oblast	2015			2016			2017 - 2018		
	Aktivita	Finance	Zodpovídá	Aktivita	Finance	Zodpovídá	Aktivita	Finance	Zodpovídá
eliminaci půdní eroze v krajině.									
Protipovodňová opatření: SC 2: Zlepšit spolupráci obcí v oblasti protipovodňových opatření a realizaci společných integrovaných projektů na eliminaci půdní eroze v krajině.				Posílit osvětu v enviromentálním vzdělávání obyvatel	2 mil. Kč	Předseda Mikroregionu Ostrožsko - Veselsko			
Zaměstnanost: SC 3: Zlepšit spolupráci obcí v oblasti zaměstnanosti a realizaci projektů na společné vzdělávání							Podpora zaměstnanosti a adaptability pracovní síly	5 mil. Kč	Manažer MAS

Oblast	2015			2016			2017 - 2018		
	Aktivita	Finance	Zodpovídá	Aktivita	Finance	Zodpovídá	Aktivita	Finance	Zodpovídá
obyvatel.									
Zaměstnanost: SC 3: Zlepšit spolupráci obcí v oblasti zaměstnanosti a realizaci projektů na společné vzdělávání obyvatel.				Předávání znalostí a informační akce	3 mil. Kč	Manažer MAS			
Zaměstnanost: SC 3: Zlepšit spolupráci obcí v oblasti zaměstnanosti a realizaci projektů na společné vzdělávání obyvatel.							Spolupráce v oblasti sdílení služeb, propojování služeb	5 mil. Kč	Manažer MAS

Oblast	2015			2016			2017 - 2018		
	Aktivita	Finance	Zodpovídá	Aktivita	Finance	Zodpovídá	Aktivita	Finance	Zodpovídá
Zaměstnanost: SC 3: Zlepšit spolupráci obcí v oblasti zaměstnanosti a realizaci projektů na společné vzdělávání obyvatel.							Zvýšit odbornou úroveň znalostí a kompetencí pracovníků s požadavky trhu práce	5 mil. Kč	Manažer MAS

Část 6 Implementace spolupráce obcí ve strategii MAS

6.1. Sledování a vyhodnocování

Oblast	2015			2016			2017 - 2018		
	Aktivita	Výstupy	Splněno ano/ne	Aktivita	Výstupy	Splněno ano/ne	Aktivita	Výstupy	Splněno ano/ne
Regionální školství: SC 1: Zlepšit spolupráci škol na území MAS, zkvalitnit vzdělávání a společné využívání budov škol pro mimoškolní aktivity.							Vytvoření funkčního partnerství mezi školami MAS HaO	Partnerská dohoda , akční plán spolupráce v mimoškolních aktivitách	Ano
Regionální školství: SC 1: Zlepšit spolupráci škol na území MAS,				Projekty spolupráce na podporu mimoškolních aktivit škol	Zrealizované projekty na podporu mimoškolních aktivit	Ano			

Oblast	2015			2016			2017 - 2018		
	Aktivita	Výstupy	Splněno ano/ne	Aktivita	Výstupy	Splněno ano/ne	Aktivita	Výstupy	Splněno ano/ne
zkvalitnit vzdělávání a společné využívání budov škol pro mimoškolní aktivity.									
Regionální školství: SC 1: Zlepšit spolupráci škol na území MAS, zkvalitnit vzdělávání a společné využívání budov škol pro mimoškolní aktivity.	Spolupráce na tvorbě MAP na území MAS	Vytvoření akčního plánu pro oblast školství	Ano						
Protipovodňová opatření:							Zajistit povodňovou ochranu	Realizované projekty obcí	Ano

Oblast	2015			2016			2017 - 2018		
	Aktivita	Výstupy	Splněno ano/ne	Aktivita	Výstupy	Splněno ano/ne	Aktivita	Výstupy	Splněno ano/ne
SC 2: Zlepšit spolupráci obcí v oblasti protipovodňových opatření a realizaci společných integrovaných projektů na eliminaci půdní eroze v krajině.							v intravilánu a ve volné krajině		
Protipovodňová opatření: SC 2: Zlepšit spolupráci obcí v oblasti protipovodňových opatření a realizaci společných integrovaných							Podpořit preventivní protipovodňová opatření	LVS napojený na digitální PPP	Ano

Oblast	2015			2016			2017 - 2018		
	Aktivita	Výstupy	Splněno ano/ne	Aktivita	Výstupy	Splněno ano/ne	Aktivita	Výstupy	Splněno ano/ne
projektů na eliminaci půdní eroze v krajině.									
Protipovodňová opatření: SC 2: Zlepšit spolupráci obcí v oblasti protipovodňových opatření a realizaci společných integrovaných projektů na eliminaci půdní eroze v krajině.							Posílit biodiverzitu	Realizované projekty obcí	Ano
Protipovodňová opatření: SC 2: Zlepšit							Posílit přirozené funkce krajiny	Realizované projekty obcí	Ano

Oblast	2015			2016			2017 - 2018		
	Aktivita	Výstupy	Splněno ano/ne	Aktivita	Výstupy	Splněno ano/ne	Aktivita	Výstupy	Splněno ano/ne
spolupráci obcí v oblasti protipovodňových opatření a realizaci společných integrovaných projektů na eliminaci půdní eroze v krajině.									
Protipovodňová opatření: SC 2: Zlepšit spolupráci obcí v oblasti protipovodňových opatření a realizaci společných integrovaných projektů na eliminaci				Posílit osvětu v environmentálním vzdělávání obyvatel	Semináře, propagační materiály	Ano			

Oblast	2015			2016			2017 - 2018		
	Aktivita	Výstupy	Splněno ano/ne	Aktivita	Výstupy	Splněno ano/ne	Aktivita	Výstupy	Splněno ano/ne
půdní eroze v krajině.									
Zaměstnanost : SC 3: Zlepšit spolupráci obcí v oblasti zaměstnanosti a realizaci projektů na společné vzdělávání obyvatel.							Podpora zaměstnanosti a adaptability pracovní síly	Zrealizované projekty subjektů	Ano
Zaměstnanost : SC 3: Zlepšit spolupráci obcí v oblasti zaměstnanosti a realizaci projektů na společné vzdělávání				Předávání znalostí a informační akce	Semináře, školení	Ano			

Oblast	2015			2016			2017 - 2018		
	Aktivita	Výstupy	Splněno ano/ne	Aktivita	Výstupy	Splněno ano/ne	Aktivita	Výstupy	Splněno ano/ne
obyvatel.									
Zaměstnanost : SC 3: Zlepšit spolupráci obcí v oblasti zaměstnanosti a realizaci projektů na společné vzdělávání obyvatel.							Spolupráce v oblasti sdílení služeb, propojování služeb	Zrealizované projekty	Ano
Zaměstnanost : SC 3: Zlepšit spolupráci obcí v oblasti zaměstnanosti a realizaci projektů na společné vzdělávání obyvatel.							Zvýšit odbornou úroveň znalostí a kompetencí pracovníků s požadavky trhu práce	Zrealizované projekty	Ano

6.2. Začlenění spolupráce obcí do strategie MAS

6.2.1. Identifikace tématu spolupráce obcí ve strategii

Strategie komunitně vedeného místního rozvoje MAS Horňácko a Ostrožsko je tvořena dvěma částmi:

- Integrovanou strategií rozvoje MAS Horňácko a Ostrožsko (MAS má zpracovanou analytickou a strategickou část)
- Akčním plánem rozvoje území MAS Horňácko a Ostrožsko (MAS zpracovává tuto část)

Pro účely identifikace tématu spolupráce obcí je spolupráce potřebná ve většině prioritních oblastí. Meziobecní spolupráce bude realizována na místní, regionální, národní a mezinárodní úrovni. Spolupráce obcí je postavena na platformě dobrovolnosti s cílem podněcovat efektivní a vzájemnou komunikaci v regionu.

Místní akční skupina plánuje větší zaměření na spolupráci v oblasti životního prostředí, podpoře zaměstnanosti obyvatelstva a v sociální a vzdělávací oblasti.

Společné projekty přináší posílení místních aktivit. Místní akční skupina má v plánu realizovat projekty a výstupy, které přináší trvalou hodnotu obyvatelům či návštěvníkům území každému spolupracujícímu subjektu a zároveň tyto projekty vytváří přátelské vazby mezi samotnými aktéry i mezi obyvateli. Projekty spolupráce nespočívají pouze ve společné výměně informací, zkušeností, ale především ve spolupráci na řešení společných problémů, potřeb území nebo využití existujícího potenciálu území. Projekt zahrnuje návrh, realizaci i zajištění udržení podpořeného společného projektu.

Priority, které budou realizovány ve spolupráci s obcemi

- **Priorita 1: Vzdělávání a podpora zaměstnanosti**
- **Priorita 2: Zkvalitnění veřejné infrastruktury a služeb**
- **Priorita 3: Ochrana a rozvoj kulturního dědictví**
- **Priorita 5: Cestovní ruch a marketing**
- **Priorita 6: Ochrana životního prostředí a účinné využívání přírodních zdrojů**
- **Priorita 7: Zkvalitnění dopravní dostupnosti**
- **Priorita 8: Spolupráce a koordinace**

6.2.2. Doplnění strategie MAS

Priorita 9: Rozvoj spolupráce mezi obecními úřady na celém území MAS

Zaměření spolupráce obcí a MAS na oblasti:

- Regionální školství
- Protipovodňová opatření jako součást krizového řízení
- Zaměstnanost

6.2.3. Zajištění plnění stanovených cílů, jejich sledování a vyhodnocování

Stanovené cíle budou naplňovány prostřednictvím činnosti pracovníků kanceláře MAS Hornácko a Ostrožsko a ve spolupráci s Mikroregiony Ostrožsko – Veselsko a Hornácko. Každý měsíc se konají pravidelná setkávání starostů se zaměstnanci MAS. Pro účely nastavení užší spolupráce

se zaměstnanci obecních úřadů se bude konat pravidelná setkání představitelů obcí, zaměstnanců úřadů a představitelů MAS minimálně 2 x do roka.

Setkávání budou sloužit k výměně zkušeností a k plnění stanovené strategie spolupráce. Z jednání bude vyhotoven zápis o pokroku plnění stanových cílů, fotodokumentace, vyhodnocení činnosti. Spolupráce obcí bude propagována na veřejnosti prostřednictvím regionálního časopisu Krajem svatého Antonínka, který je vydáván pravidelně od roku 2007 ve dvouměsíčním intervalu v nákladu 1 400 ks a je distribuován do všech členských obcí MAS Horňácko a Ostrožsko. Propagace a výstupy spolupráce budou taktéž zveřejňovány na webových stránkách www.leader.ostrozsko.cz

PŘÍLOHA 5: POPIS POSTUPU ZAPOJENÍ KOMUNITY DO VYPRACOVÁNÍ STRATEGIE

Strategie komunitně vedeného místního rozvoje MAS Hornácko a Ostrožsko na období 2014 -2020 byla připravována již od roku 2013, kdy probíhalo vyhodnocování programovacího období 2007 -2013 a vyhodnocování činnosti MAS , vyhodnocování projektů spolupráce. MAS si nechala zpracovat odbornou oponenturu od externího zpracovatele, který na základě šetření v místě působení kanceláře MAS, u žadatelů a na základě dotazníkového šetření vytvořil evaluační posudek.

V průběhu tvorby, tedy od roku 2014 – 2016 byla strategie postupně komunitně projednávána, a to s využitím různých metod.

KULATÉ STOLY

Důležitou aktivitou pro tvorbu strategie bylo pořádání několika kulatých stolů pro starosty obcí, které se konaly v rámci projektu SMS ČR „MAS jako efektivní nástroj spolupráce obcí pro efektivní chod úřadů“, ty se konaly intenzivně v roce 2015, 27.2.2015 a 30.9.2015. Výstupem setkávání je Strategie spolupráce obcí MAS Hornácko a Ostrožsko. K přípravě SCLLD se manažerka MAS účastnila jednání Správních rad Mikroregionu Ostrožsko – Veselsko a Mikroregionu Hornácko. Dne 15.3.2016 se konal kulatý stůl starostů MAS Hornácko a Ostrožsko ke SCLLD 2014 -2020 k ověření nastavení programových rámců.

<http://www.leader.ostrozsko.cz/index.php/komunitni-projednavani>

<http://www.leader.ostrozsko.cz/index.php/aktuality/288-sms-cr>

DOTAZNÍKOVÉ ŠETŘENÍ

Od března roku 2014 se ve všech obcích regionu MAS odehrálo dotazníkové šetření za účelem zachycení potřeb a názorů obyvatel. Dotazníkové šetření bylo rozděleno na skupinu starostů, skupinu místních obyvatel, skupinu podnikatelů a skupinu neziskových organizací. Kromě dotazování přímo v obcích byly spuštěny webové verze dotazníků. Dále probíhalo dotazníkové šetření v rámci projektu meziobecní spolupráce. Na závěr MAS provedla dotazníkové šetření v rámci OP Zaměstnanost zaměřené na sociální oblast a vzdělávání. Dotazníky jsou archivovány v kanceláři MAS. Výsledky dotazníkové šetření jsou k dispozici na webových stránkách:

<http://www.leader.ostrozsko.cz/index.php/dotaznikove-setreni>

VEŘEJNÁ PROJEDNÁVÁNÍ

V rámci tvorby strategie se uskutečnila dvě veřejná projednání a to 20.8.2014, kde byla projednávána strategická část. Druhé veřejné projednání se konalo 18.3.2016, kde byly projednávány programové rámce a implementační část. čas. Na základě těchto dvou setkání bylo možné si ověřit správnost a potřebnost priorit a programových rámců a taktéž celé vize regionu MAS Horňácko a Ostrožsko. Zápisy a prezenční listiny jsou archivovány v kanceláři MAS. Zápisy a fotodokumentace je zveřejněna na webových stránkách

<http://www.leader.ostrozske.cz/index.php/komunitni-projednavani>

SBĚR PROJEKTOVÝCH ZÁMĚRŮ

V průběhu roku 2015 jsme realizovali sběr projektových záměrů z území všech 18 obcí a měst, s cílem zjistit potřeby území bez ohledu na nastavení operačních programů 2014 -2020. Projektové záměry byly dobrým vodítkem při nastavování specifických cílů, opatření a podopatření i programových rámců v rámci celé rozvojové SCLLD. Projektové záměry jsou archivovány v písemné podobě v kanceláři MAS.

JEDNÁNÍ PRACOVNÍCH SKUPIN A ÚČAST NA KOMUNITNÍM PROJEDNÁVÁNÍ STRATEGIÍ SOCIÁLNÍCH SLUŽEB ORP VESELÍ NAD MORAVOU, INTEGROVANÉHO PLÁNU ZNEVÝHODNĚNÝCH OBLASTÍ ORP VESELÍ NAD MORAVOU

Dle prioritních oblastí strategie CLLD a v rámci standardizace MAS a tvorby strategie bylo vytvořeno v rámci členské základny 7 pracovních skupin. 1. Nezisková a sociální oblast, 2. Podnikání, 3.Cestovní ruch, 4. Životní prostředí, 5.Vzdělávání a zaměstnanost, 6.Rozvoj obcí, 7.Kulturní dědictví. Pracovní skupiny se setkávali v rámci jednání Valné hromady MAS a v rámci veřejných projednání SCLLD, kde bylo konkrétněji diskutováno, jak řešit dané oblasti a priority rozvoje regionu. Jednání pracovních skupin bylo otevřené a často se do pracovních skupin zapojovali další aktéři v regionu, především ze sociální oblasti. Velmi přínosná byl účast na komunitním projednávání plánu sociálních služeb a integrovaného plánu města Veselí nad Moravou. MAS získala užitečné data a analýzy pro zpracování oblasti vzdělávání a podpory zaměstnanosti. Navázala spolupráci s aktéry v sociální oblasti.

<http://www.leader.ostrozske.cz/index.php/komunitni-projednavani>

NÁVŠTĚVY STAROSTŮ A ZASTUPITELSTEV OBCÍ

V průběhu zpracovávání SCLLD jsme individuálně navštěvovali obce – starosty, případně zastupitelstva a prezentovali jim nové možnosti spolupráce v programovacím období 2014 -2020.. Zároveň jsme tato setkání využili k diskuzi nad problémy a potřebami daných obcí a snažili jsme se zjišťovat jejich předběžné projektové záměry. Tato setkání jsou velmi přínosná, protože se můžeme věnovat obcím individuálně a poskytovat tak dotační poradenství na míru, pomáhat správně směřovat záměry, doporučovat partnery do projektu, propojovat potřeby se sousedními obcemi.

SEMINÁŘE A ODBORNÉ A ZAHRANIČNÍ EXKURZE NA ÚZEMÍ MAS

V průběhu zpracování SCLLD a propagace metody LEADER byla MAS aktivní i ve vzdělávání členů a aktérů na území MAS prostřednictvím spolupořádání odborných seminářů a exkurzí. MAS se zaměřovala při svých přednáškách a exkurzích nejen na členy MAS a starosty obcí ale i na další organizace a subjekty, které se zabývají vzděláváním a regionálním rozvojem. MAS se snaží aktivně pracovat s místními živnostníky, vzdělávacími institucemi a podporovat vzdělávání a místní ekonomiku.

<http://www.leader.ostrozsko.cz/index.php/aktuality/285-techniky-a-materialy-pouzivane-u-lidovych-odevu-na-slovacku>

<http://www.leader.ostrozsko.cz/index.php/aktuality/280-seminar-pro-obce-dso-mikroregiony-a-mas>

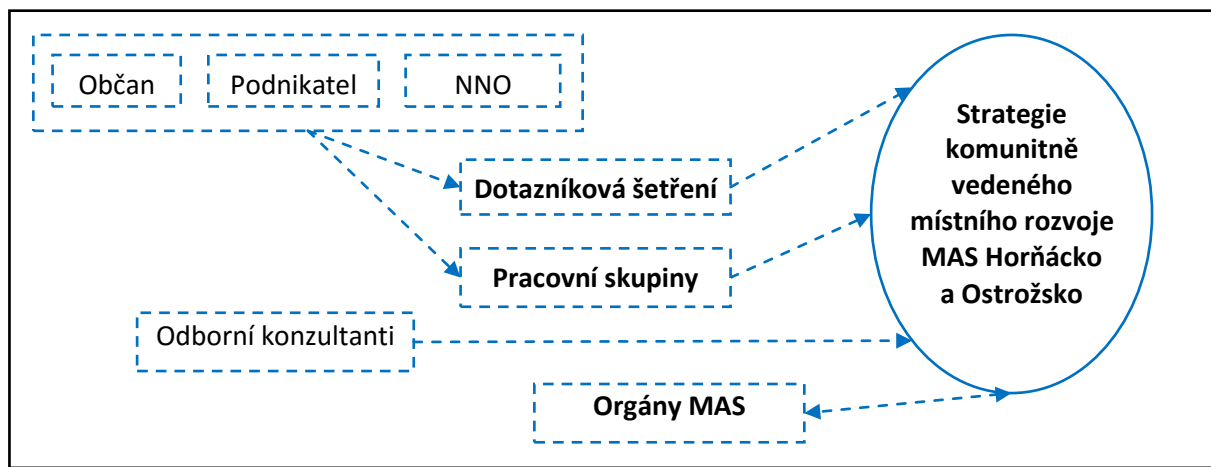
<http://www.leader.ostrozsko.cz/index.php/aktuality/263-zahranicni-navsteva-v-nasi-mas>

<http://www.leader.ostrozsko.cz/index.php/aktuality/229-odborna-exkurze-po-zemedelskych-firmach-priklady-podpor-z-prv-na-uzemi-mas-hornacko-a-ostrozsko>

<http://www.leader.ostrozsko.cz/index.php/aktuality/215-ohlednuti-za-putovanim-po-projektech-prv>

EXPERTNÍ REALIZAČNÍ TÝM K TVORBĚ SCLLD

Tvorba SCLLD probíhala kombinací komunitních přístupů a expertního zpracování výstupů a diskuzí místních aktérů. **Realizační tým** je tvořen představiteli a pracovníky MAS a experty ze společnosti GaREP.



Zapojení aktérů do přípravy SCLLD na území MAS Hornácko a Ostrožsko

PŘÍLOHA 6: ANALÝZA RIZIK

Analýza rizik obsahuje jednoznačnou identifikaci rizik ohrožujících realizaci strategie a opatření k řízení identifikovaných rizik

Rizika jsou rozdělena do pěti oblastí:

- **finanční rizika,**
- **organizační rizika,**
- **právní rizika,**
- **technická rizika,**
- **věcná rizika.**

Hodnocení významnosti rizik je založeno na hodnocení očekávané pravděpodobnosti výskytu jednotlivých rizik a jejich dopadu (materiálního i nemateriálního) na dosažení cílů strategie.

Pravděpodobnost (v tabulce sloupec „P“) i dopad (v tabulce sloupec „D“) se hodnotí se na škále 1 až 5:

- hodnota 1 představuje velmi malý dopad (resp. velmi malou pravděpodobnost),
- hodnota 5 představuje velmi velký dopad (resp. velmi vysokou pravděpodobnost).

Významnost rizika pak bude součinem pravděpodobnosti a dopadu. Hodnota významnosti se bude pohybovat mezi 1 až 25.

Vlastníci jednotlivých rizik, tzn. organizace odpovědné za řízení a monitorování daného rizika, průběžně přehodnocují významnosti rizik a identifikují reálnost výskytu dané rizikové události.

Název rizika	Hodnocení rizika			Gestor rizika ²	Název navrhovaných opatření k řízení rizik a snížení jejich významnosti
	Pravděpodobnost (P)	Dopad (D)	V=P*D		
Ekonomická / Finanční rizika					
<i>Neschopnost hradit provozní a mzdové náklady MAS</i>	2	5	10	Vedoucí manažer CLLD	Zajištění předfinancování režijních výdajů MAS, zajištění krytí vlastního kofinancování režijních výdajů, nezpůsobilých výdajů. Budování a udržení kvalitního partnerství na principu LEADERU, mezisektorové partnerství.
<i>Zpoždění při proplácení projektů ze strany ŘO</i>	5	5	10	Vedoucí manažer CLLD	Nastavení kontrolního mechanismu před podáváním vyúčtování projektů, režijních výdajů MAS, průběžná kontrola administrace projektů
<i>Nedostatek fin. zdrojů na kofinancování projektů</i>	1	3	3	Příjemci dotace	Při schvalování žádostí o dotaci posouzení, zda má žadatel dostatek vlastních zdrojů na realizaci projektu
Organizační rizika					
<i>Neřízené a impulsivní změny při realizaci SCLLD</i>	3	2	6	Vedoucí manažer CLLD	Aktivní komunikace v území, aktivní účast zaměstnanců na vzdělávání v rámci administrace projektů všech OP v rámci realizace CLLD
<i>Personální změny v managementu MAS</i>	3	1	3	Vedoucí manažer CLLD	Vytvoření systému krátkodobé zastupitelnosti zaměstnanců v rámci realizace SCLLD, kvalitně a odborně provedená výběrová řízení na zaměstnance MAS
<i>Nízké personální kapacity na úrovni menších obcí</i>	4	2	8	Vedoucí manažer CLLD	Sdílení služeb v rámci veřejné správy, spolupráce v rámci svazků obcí, spolupráce v rámci integrovaných projektů a společný nákup služeb

² Organizace (osoby) odpovědné za řízení a monitorování daného rizika

Název rizika	Hodnocení rizika			Gestor rizika ²	Název navrhovaných opatření k řízení rizik a snížení jejich významnosti
	Pravděpodobnost (P)	Dopad (D)	V=P*D		
<i>Nedostatek kvalitních a zkušených pracovníků MAS</i>	5	3	15	Vedoucí manažer CLLD	Kvalitně a odborně provedená výběrová řízení na zaměstnance MAS, motivace a pozitivní vedení zaměstnanců MAS
Právní rizika					
<i>Časté a nekoncepční změny v legislativě a závazných metodických pokynech</i>	4	5	20	Vedoucí manažer CLLD	Spolupráce externím právníkem, konzultace a vyjasnění správného postupu a jednání v rámci realizace SCLLD
Technická rizika					
<i>Nevyhovující zázemí kanceláře MAS</i>	1	1	2	Vedoucí manažer CLLD	Nebát se stěhování a změny místa pracoviště, zajistit kvalitní zázemí, dostupnost pro všechny členy MAS, aktéry a obyvatele
<i>Nevyhovující technické vybavení MAS</i>	3	3	6	Vedoucí manažer CLLD	Pořízení kvalitního vybavení, pravidelná údržba
Věcná rizika					
<i>Nízká absorpční kapacita území</i>	2	3	5	Vedoucí manažer CLLD	Dlouhodobá příprava aktérů na území MAS na realizaci záměrů a projektů
<i>Živelná pohroma</i>	1	5	5	Starostové obcí	Spolupráce z obcemi, záchrannými organizacemi v rámci krizového řízení na území MAS
<i>Nedostatek kvalitně připravených projektů</i>	2	5	10	Vedoucí	Striktně dodržován postup při přípravě projektů,

Název rizika	Hodnocení rizika			Gestor rizika ²	Název navrhovaných opatření k řízení rizik a snížení jejich významnosti
	Pravděpodobnost (P)	Dopad (D)	V=P*D		
				manažer CLLD	konzultace, semináře pro žadatele, kontroly na místě

POPIS RIZIK

Finanční rizika – nejvýznamnější riziko spojené s hospodařením a řízením ekonomiky organizace. Je nutné nastavit preventivní opatření, finanční řízení podniku s důrazem na možnost zajištění jiných vlastních zdrojů než-li příspěvků od členů MAS. MAS prozatím nepodniká, nevyvíjí žádnou hospodářskou činnost. Důležitým faktorem, který může eliminovat riziko je udržování kvality partnerství v regionu na principu metody LEADER.

Organizační rizika – důležitá je správně nastavená organizační struktura a vymezení jasných pravomocí a odpovědnosti jednotlivých pracovníků, což je relativně individuální. Zavedení preventivních opatření na zlepšení chodu organizací, pravidelné porady zaměstnanců, vzdělávání, nastavení správné komunikace. Důležitým faktorem je odborné provedení výběrového řízení na dané pozice v rámci realizace SCLLD.

Právní rizika – mají návaznost na ostatní rizika, zejména v případě dotačního managementu, odborné administrace projektů SCLLD, provádění výběrových řízení dle pravidel OP a platné legislativy. Eliminace rizika na základě vzdělávání zaměstnanců, žadatelů, příjemců projektů a taktéž externí spolupráce s právníkem a dalšími odborníky, daňový poradce, auditor.

Technická rizika – mohou nastat v případě zvýšení personálních kapacit v MAS, ukončení nájemní smlouvy ze strany dodavatele aj. Eliminace rizika na základě uzavírání smluv, kde je ošetřena záruka nebo odstoupení od smlouvy dle zákona. MAS dokáže vyřešit tyto rizika ve velmi krátkém čase. Riziko je spojené s dobrou ekonomikou organizace.

Věcná rizika – mohou nastat nečekaně, jsou závislá na mnoha vnějších faktorech, jediným způsobem eliminace těchto rizik je zavedení preventivních opatření. Věcná rizika se dají eliminovat udržováním dobrých partnerských vztahů a spoluprací v regionu.

POPIS NAVRHOVANÝCH OPATŘENÍ K ŘÍZENÍ RIZIK A SNÍŽENÍ JEJICH VÝZNAMNOSTI

Celý cyklus projektového managementu MAS (dále jen Cyklus) skládající se z vyhlášení výzev, příjmu projektů, výběrového procesu a následné administrace a kontrol realizace projektů je a nadále i bude základní činností místní akční skupiny v období 2014 – 2020. Kvalita realizace tohoto Cyklu do značné míry ovlivní úspěšnost a míru naplnění cílů jednotlivých programových rámců, do kterých místní akční skupina vstoupí. Je třeba si uvědomit, že tato „kvalita“ bude závislá na následujících zásadách: a) Přesnost, jednoznačnost a srozumitelnost implementačních pravidel b) Jasně rozdělení rolí u zaměstnanců místní akční skupiny a orgánů, které se budou podílet na jednotlivých činnostech Cyklu c) Zajištěná zastupitelnost u zaměstnanců a orgánů MAS d) Odborná zdatnost zaměstnanců a orgánů MAS průběžně zdokonalovaná efektivními vzdělávacími kurzy a semináři e) Reálně nastavený harmonogram jednotlivých činností v Cyklu f) Efektivní a cílené propagační a vzdělávací aktivity místní akční skupiny vůči potenciálním žadatelům v jednotlivých výzvách g) Důkladné roční i meziroční plánování vyhlášení jednotlivých výzev s uvědoměním si skutečnosti, že s postupným nárůstem výzev se budou jednotlivé Cykly překrývat, takže se bude kumulovat počet přijatých a administrovaných projektů a tím logicky i objem práce pro zaměstnance MAS. Toto plánování je proto třeba propojit s plánováním nárůstu pracovních úvazků a cash flow rozpočtu MAS. h) Všechny činnosti, které jsou součástí Cyklu nesmí být samoučelné, ale musí být konány s důrazem na to, MAS prostřednictvím přijatých a podpořených projektů plní cíle svého strategie (dříve SPL, nyní SCLLD)

Dodržování všech těchto zásad bude v období 2014 – 2020 o to významnější, že se MAS zapojí do více programových rámců a objem aktivit spojených s vyhlášením výzev a řízením cyklů několikanásobně vzroste.

PŘÍLOHA 7: ČESTNÉ PROHLÁŠENÍ

Čestné prohlášení statutárního zástupce MAS o pravdivosti údajů uvedených v žádosti o podporu integrované strategie Komunitně vedeného místního rozvoje a rovněž o skutečnosti, že údaje uvedené v žádosti o podporu integrované strategie jsou shodné s údaji poskytnutými SZIF v rámci procesu standardizace MAS.

SCLLD MAS Hornácko a Ostrožsko 2014 -2020(2023) schválena Valnou hromadou MAS Hornácko a Ostrožsko dne 29.3.2016.

.....

Mgr. Vlastimil Vaněk

Předseda MAS